

О ДОВЕРИИ В ОДНОМ ИССЛЕДОВАНИИ ФОНДА ИНДЕМ

ОГЛАВЛЕНИЕ

1. Контуры задачи	1
2. Сравнение распределений остатков в столбцах	8
3. Зависимости между векторами остатков	13
4. Социальная география доверия	21
5. Обсуждение результатов.....	35

1. Контуры задачи

Доверие по Гидденсу – убежденность в надежности другого (от человека до института). Эта надежность предполагает своего рода прогноз того (доверие как компенсация неопределенности будущего по Штомпке), что «другой» будет действовать именно так, как ожидает носитель доверия (друг поддержит, институт будет надлежащим образом выполнять его социальную функцию). Штомпка здесь следует Селигмену, который трактует доверие как некоторую ставку (в ситуации риска). Луман различает «уверенность» и доверие. Первое приписывается отношению к абстрактным категориям, например – институтам, второе относится к сфере личных отношений. Имеет смысл различать пассивное и активное (подобно Гидденсу) доверие. *Активное доверие* связано с социальным взаимодействием, направленным на кооперацию в достижении совместной цели, в котором принимает участие носитель доверия; активное доверие направлено на партнера (партнеров) по взаимодействию. *Пассивное доверие* связано с убежденностью в другом, на кого надеется носитель доверия, рассчитывая, что этот другой удовлетворит потребности носителя доверия (мама накормит, президент даст работу, защитит от бояр).

Пассивное доверие фундаментально и формируется в процессе первичной социализации (часто говорят в таких случаях об основополагающем доверии или об *онтологической уверенности*). Пассивное доверие направлено на персоны или роли и основывается на персонифицированных (личных) социальных отношениях. Активное доверие формируется на основе пассивного. Но социальная структура общества и обстоятельства могут приводить к тому, что пассивное доверие остается доминирующим, что преобразуется в патерналистские установки, способствующие поддержанию патриархальной социальной организации. Активное доверие в современных обществах связано с нормами (процедурами) и институтами и основано на безличных социальных отношениях.

Табличный вопрос о доверии различным институтам и персонам (социальным ролям) задавался в слегка изменявшемся виде в исследованиях Фонда ИНДЕМ начиная с 1998 года с легкой руки Н.П. Попова. Во всех анкетах использовались варианты ответа слабо отличающиеся от приводимого набора варианта ответов 1998 года: «полностью доверяю», «скорее доверяю», «скорее не доверяю», «совсем не доверяю» и «затрудняюсь ответить».

Нас интересует, что за люди и почему выбирают различные варианты ответа, выражая различную степень доверия/недоверия тем или иным институтам. Изначально предполагается, что в условиях свободного выражения конкурирующих точек зрения, в условиях свободного доступа к различным точкам зрения формируется то, что социологи называют «общественное мнение», фиксируемое, как представляется, результатами массовых опросов. Свободное общественное мнение обладает важным свойством: оно, если этому не мешают ошибки исследователя, снижает дистанцию между смыслом исследовательского вопроса, смыслом анкетного вопроса и смыслами ответов респондентов на анкетный вопрос.

В нашем случае это означает, что, выражая своими ответами степень своего доверия институтам (уверенности в их ожидаемом функционировании), респонденты думают именно о доверии и именно о своем собственном доверии, так как они его понимают. При этом невелика вероятность того, что они подменяют доверие чем-то иным (скажем, личной мизантропией) или подменяют самих себя или свою точку зрения, выдавая себя за кого-то иного (скажем, вполне лояльного действующей власти). Понятно, что речь тут идет о некоторой идеальной модели. На практике вопрос состоит в том, насколько реальность отличается от нее. В частности, исследователи часто пишут о различных помехах выражению индивидуального мнения в обычных условиях, благоприятствующих существованию общественного мнения. Тут как раз речь идет об отклонениях от идеальной модели. Но такие отклонения могут иметь более фундаментальный характер, порождаясь особенностями политической системы.

Если теперь сосредоточиться на доверии, то в норме оценки респондентами степени доверия обладают значимой консистентностью. Она может выражаться разными способами. Во-первых, в общей (по всей выборке) степени доверия разным институтам. Так, вряд ли в конституционных условиях и при политической практике России следует считать консистентным сочетание высокого доверия президенту с низким доверием правительству, полностью формируемым и контролируемым президентом.

Во-вторых, весьма надежным контролером консистентности ответов респондентов являются взаимосвязи между ответами на разные вопросы. В нашем случае можно признать свидетельством консистентных ответов выявление монотонной зависимости степени доверия от некоторого социального свойства респондентов, которое должно влиять на степень доверия. (Пример: чем выше социальный интеллект, тем меньше степень доверия).

В частности, когда речь идет о доверии властным институтам, то естественно ожидать, что на уровень доверия должна влиять оценка деятельности респондентами работы органов власти. Например, в группе респондентов, дающих низкую оценку работы какого-либо института, следует выражение низкого доверия видеть чаще, чем выражение высокого доверия. Это напрямую вытекает из теоретических представлений о доверии как уверенности. Коль скоро доверие – это часть прогноза, то формирование доверия черпает свой прогноз из сведений о прошлом. И если объект доверия оценивается негативно по нашим данным о его прошлом (например, в соответствии с наличным социальным опытом полиция скорее видится источником опасности, а не защиты), то сомнительно, что он заслужит высокую оценку доверия. Тут речь идет о самой распространенной прогнозной стратегии: «самое вероятное завтра то, что было вчера и позавчера». Впрочем, возможны и иные механизмы формирования связи между оценкой и доверием, о чем речь пойдет ниже.

В-третьих, консистентность может проявляться в составе набора переменных, взаимосвязанных с доверием. Так, нормально функционирующее общественное мнение имеет явно выраженный социальные рельефы, как в пространстве социальных позиций, так и в пространстве социальных диспозиций. Причем эти рельефы согласованы. Иными словами – доверие и его различные степени имеют согласованное в позициях и диспозициях описание.

Но отсюда вытекает два важных следствия. Первое: мы можем иметь дело с общественным мнением, находящемся в состоянии переструктурирования, что может влиять на различные проявления его консистентности. Второе: мы можем иметь дело с деградированным состоянием общественного мнения, вызванным подавлением базовых условий его существования: свобода личного и публичного выражения мнений и свобода

доступа к различным выражениям мнения. Это также должно тем или иным образом проявляться в искажении консистентности.

Наконец, вспомним о традиционной трактовке доверия как выражения надежды (упования). Это особо важно при оценке доверия публичным персонам или институтам. Если мы говорим, что в доверии есть компонент прогнозной ставки, то могут быть ситуации, когда ставка невозможна в силу отсутствия базы прогноза. Тогда надежда становится более важной для оценки доверия, чем прогноз. Мы неоднократно сталкивались с этим эффектом при анализе общественного мнения в России: практически каждый новый премьер, назначавшийся Ельциным после 1993 года (падение его личной популярности) получал кредит доверия, основанный на надежде. Спустя некоторое время надежда вытеснялась прогнозом, и в результате доверие падало. В частности, мы в праве предполагать, что высокий рейтинг Путина в конце 1999 года – в начале нулевых годов основывался на надежде в условиях потери доверия Ельциным и усталости от него¹.

Категория доверия является одной из фундаментальных и в формировании социального прядка в целом, и в структуре массового (и индивидуального) сознания. По этой причине табличный вопрос о доверии был включен в социологический опрос, проведенный Фондом ИНДЕМ летом 2015 года, и который был завершающей частью трехлетнего проекта «Справедливость в представлениях и практике граждан и власти в России», осуществлявшегося при поддержке Фонда Макартуров. Мы при этом учитывали, что в отечественной социологии существуют (в небольшом количестве) исследования по связи доверия и справедливости. В процессе анализа полученных результатов были обнаружены неожиданные для нас статистические факты, которые побудили не только углубить наш анализ (методы которого и так сильно отличаются от общепринятых), но и подтолкнул к попытке сравнения данной сферы общественного мнения и массового сознания во времени. В результате часть наших усилий была направлена не на выявление связей между доверием и справедливостью, а на изучении феномена проявления доверия в опросах. При этом в этой части нас интересовало не столько содержание структуры доверия, сколько консистентность оценок доверия как некий кристалл, через который можно попытаться увидеть состояние общественного мнения в данной сфере.

Итак, мы будем изучать проблему доверия на материале трех исследований, проводившихся Фондом ИНДЕМ в 1998 году (выборка составляла 2201 респондент), в 2000-2001 году (2017 респондентов) и нынешнего исследования лета 2015 года (2058). Первое из этих исследований было в жанре политической социологии. Второе было частью большого диагностического проекта по проблемам коррупции. Третье – нынешнее. Ясно, что их объединяло только наличие репрезентативной общероссийской выборки, а также наличие некоторых общих вопросов. Сами анкеты были, конечно, не тождественны. Не совпадали также списки институтов, которые респондентам предлагалось оценивать в вопросах о доверии. Это было одной из важных причин выбора тактики статистического анализа. Общая задача была проста: понять, что стоит за наблюдающейся динамикой доверия к некоторым базовым институтам власти (президент, правительство, федеральное собрание, правоохранительные органы).

Следует сказать несколько слов о некоторых сторонах применяющихся нами методов. Во-первых, мы стараемся учитывать влияние на ответы респондентов их коммуникативных свойств (коммуникативных стратегий). В частности, некоторые из таких стратегий могут приводить к тому, что ответы респондентов не будут вносить вклад в различение

¹ Конечно, параллельно могут действовать и иные ситуативные факторы, как это было и в случае роста популярности Путина в конце 1999 года.

институтов по степени доверия им. Легко выявляются, например, в выборке сердитые респонденты, которые всем институтам дают наиболее негативную оценку. Также легко увидеть добрых. Легко увидеть респондентов, которые в большинстве случаев используют ответ «Затрудняюсь ответить», что снижает ценность их немногих содержательных ответов. Есть нерешительные респонденты, никогда не дающие крайних оценок. И есть решительные респонденты, прибегающие только к ним, и избегающие промежуточных более тонких оценок. Очевидно, что такие респонденты легко выделяются, и поэтому везде анализируются ответы только тех, кто дает дифференцированные оценки. Мы здесь не останавливаемся подробно на самом описанном фильтре и интересных результатах отбора. Отметим только, что в результате могут отсеяться примерно 20% респондентов (в 1998 году несколько больше). Одной из такого рода переменных, которые мы систематически используем, является «социальный интеллект». Это некоторая обобщенная переменная, которая связана с зонами релевантности респондентов и характеризует их интерес к социальным отношениям в этой зоне, активность потребления информации, готовность обсуждать и действовать в этой зоне. Как показывают наши исследования, социальный интеллект имеет очень простой количественный индикатор – число случаев использования респондентом ответа «Затрудняюсь ответить»².

Во-вторых, очень часто мы рассматриваем вопросы (варианты ответов на вопросы) как исходный материал для конструирования новых переменных. Специфическим и активно применяемым методом является разработанный в Фонде ИНДЕМ байесовский подход к построению типологий респондентов на основе экспертных оценок определенного вида и совокупности их ответов на некоторые вопросы. Часто мы используем вопросы с множественным выбором ответа или табличные вопросы для построения типологий респондентов. Описание перечисленных методов можно найти в одной из последних книг Фонда ИНДЕМ³. Сведения о дополнительных переменных есть и в начале Приложения.

Главная методическая задача, которую мы решали, порождалась тем обстоятельством, что сравнение нам нужно было делать по результатам трех опросов, проводившихся не только на разных выборках, но и на основе разных анкет. Поэтому основным инструментом анализа для нас будет переход от респондентов как носителей первичной информации к социальным группам, выделяемым вариантами ответов на вопросы анкеты или разными значениями переменных, которые мы строили на основании ответов на вопросы анкеты. Такой подход означает переход к матрице данных, пример которой представлен в следующей таблице (приводится фрагмент полной матрицы данных для опроса 1998 года). Столбцы таблицы образованы вариантами ответов на табличный вопрос о доверии; это могут быть как все оцениваемые объекты, так и отдельные выбранные. Строки образованы вариантами ответов на другие вопросы анкеты или различными значениями построенных нами новых переменных. Мы воспользовались тем обстоятельством, что во всех трех опросах данный вопрос включал в качестве оцениваемых объектов президента, правительство, Федеральное Собрание и правоохранительные органы. Поскольку нас интересовало доверие к институтам власти, мы отобрали именно эти властные институты.

Рассмотрим первые четыре строки и первые четыре столбца приведенной ниже таблицы. Они суть фрагмент таблицы сопряженности между оценками респондентов степени доверия президенту страны и ответами на вопрос 1 анкеты о настроении в данный момент (изъяты в обоих случаях варианты ответов «Затрудняюсь ответить»). Мы используем в качестве меры сопряженности в одной клетке таблицы приведенные стандартизированные

² Сатаров Г.А. Социальный интеллект и динамика диспозиций – М.: Фонд ИНДЕМ,

³ Российская коррупция: уровень, структура, динамика. Опыт социологического анализа. 2013. Глава 1. <http://www.indem.ru/CD/RosKorru.pdf>

остатки. Для удобства читателей мы приводим здесь необходимые сведения об этой важной статистике.

Сначала необходимые сведения из теории вероятностей о независимости простых событий. Пусть имеются два события A и B с их вероятностями $P(A)$ и $P(B)$. Пусть также есть событие AB , состоящее в том, что одновременно происходят A и B (это называют произведением двух событий), с его вероятностью $P(AB)$. Мы говорим, что события A и B независимы, если выполняется соотношение:

$$P(AB) = P(A)P(B) \quad (1)$$

(вероятность произведения двух событий равна произведению вероятностей этих событий). Эта изящная простая формула является симметричной записью следующих двух взаимосвязанных фактов. Первый: если вы знаете, что произошло событие B , то это никак не влияет на оценку вероятности события A . Второй: если вы знаете, что произошло событие A , то это никак не влияет на вашу оценку события B . Это и принято считать независимостью простых событий. Нам понадобится переписать условие независимости (1) в следующем эквивалентном виде:

$$P(AB) - P(A)P(B) = 0. \quad (1)$$

Такая форма условия независимости подсказывает следующее соображение: разница $P(AB) - P(A)P(B)$ может рассматриваться как мера отклонения от ситуации независимости двух простых событий. а от независимости можно отклоняться только в сторону зависимости. Иными словами: чем больше величина $P(AB) - P(A)P(B)$ отклоняется от 0 (в любую сторону), тем в большей степени мы вправе говорить о зависимости между событиями A и B .

Таблицы сопряженности общего вида обычно формулируют как «таблицы $r \times c$ », где r – число строк (rows) и c – число столбцов (columns). Это означает, что мы изучаем зависимость-независимость двух номинальных переменных, одна из которых задает классификацию наблюдений на r классов, а другая – на c классов. Мы в нашем контексте можем мыслить себе первую классификацию как классификацию респондентов по их ответам на вопрос анкеты с r ответами, когда можно выбрать лишь один ответ; а вторую классификацию как классификацию тех же респондентов по их ответам на второй вопрос той же анкеты с c возможными ответами (и необходимостью выбрать один ответ). В сокращенном виде (без заголовков строк и столбцов) таблица сопряженности $r \times c$ может быть представлена в приведенном ниже виде (смысл всех индексов остается таким же, как и выше):

n_{11}	n_{12}	\dots	n_{1c}	$n_{1\bullet}$
n_{21}	n_{22}	\dots	n_{2c}	$n_{2\bullet}$
\cdot	\cdot	\cdot	\cdot	\cdot
\cdot	\cdot	\cdot	\cdot	\cdot
\cdot	\cdot	\cdot	\cdot	\cdot
n_{r1}	n_{r2}	\dots	n_{rc}	$n_{r\bullet}$
$n_{\bullet 1}$	$n_{\bullet 2}$	\dots	$n_{\bullet c}$	n

где n_{ij} – число наблюдений в клетке таблицы на пересечении i -й строки и j -го столбца (в нашем примере – это число респондентов, выбравших i -й ответ на первый вопрос, и j -й ответ на второй вопрос); $n_{i\bullet}$ – сумма чисел в i -й строке таблицы сопряженности (число респондентов, выбравших i -й ответ на первый вопрос); $n_{\bullet j}$ – сумма чисел в j -м столбце таблицы сопряженности (число респондентов, выбравших j -й ответ при ответе на второй вопрос; n – число наблюдений (общее число респондентов, отвечавших на эти два

вопроса). Будем дальше для ясности использовать терминологию социологической иллюстрации.

С каждой внутренней клеткой таблицы сопряженности на пересечении i -й строки и j -го столбца мы можем связать два простых события: первое – произвольный респондент выбрал при ответе на первый вопрос i -й ответ; второе событие – произвольный респондент выбрал при ответе на второй вопрос j -й ответ. Тогда соотношение чисел n_{ij} , $n_{i\bullet}$ и $n_{\bullet j}$ несет информацию о зависимости или независимости двух этих простых событий. Например, мы можем записать условие независимости (1) в виде соотношения трех частот, которые в данном случае заменяют вероятности:

$$n_{ij}/n = (n_{i\bullet}/n) (n_{\bullet j}/n) \quad (3)$$

(частота одновременного выбора одним произвольным респондентом i -го ответа на первый вопрос и j -го ответа на второй вопрос равна произведению выбора i -го ответа на первый вопрос и j -го ответа на второй вопрос). Подобным образом мы можем записать в частотах условие независимости (2):

$$n_{ij}/n - (n_{i\bullet}/n) (n_{\bullet j}/n) = 0. \quad (4)$$

В теории анализа таблиц сопряженности используется не величина, стоящая в левой части равенства (4), а та же величина, умноженная на размер выборки n . Её и называют остатком $R_{ij} = n_{ij} - (n_{i\bullet} n_{\bullet j})/n$. Если остаток равен нулю, то это свидетельствует о (локальной) независимости в данной клетке таблицы сопряженности. Если $R_{ij} > 0$, то это может свидетельствовать в пользу положительной зависимости, и тем больше, чем больше значение R_{ij} . Если же $R_{ij} < 0$, то это говорит в пользу отрицательной зависимости, и тем больше, чем меньше значение R_{ij} . Большинство критериев независимости и коэффициентов, характеризующих степень зависимости основаны на статистике χ^2 («хи-квадрат»), которая получается следующим образом: все остатки возводятся в квадрат и суммируются.

Для более аккуратного анализа локальной независимости остатки некоторым образом нормируются. Например, в предположении справедливости гипотезы о независимости для величины n_{ij} можно вывести формулу ее стандартного отклонения как случайной величины. Поделив остаток R_{ij} на это стандартное отклонение мы получаем величину AR_{ij} , которая и называется приведенный (скорректированный) стандартизированный остаток. Эта величина хороша тем, что если n_{ij} не слишком мало, то случайная величина AR_{ij} хорошо приближается стандартным нормальным распределением (с математическим ожиданием 0 и стандартным отклонением 1). Это значит, что по значению величины AR_{ij} мы можем легко оценить доверительную вероятность – вероятность ошибки при отвержении гипотезы о независимости в данной клетке таблицы сопряженности в пользу гипотезы о зависимости (между выбором двух ответов на два вопроса анкеты, например). Иными словами – значения приведенных стандартизированных остатков мы можем (и будем) использовать эвристически как некоторую степень зависимости между результатами некоторых элементарных «социальных» наблюдений. Например, между выбором двух конкретных ответов на два разных вопроса.

Теперь вернемся к приведенной ниже Таблице 0.1. В клетке на пересечении первой строки и первого столбца мы обнаруживаем значение остатка, равное 4,345. Это свидетельствует о наличии определенной положительной связи между хорошим настроением респондентов и высоким уровнем доверия президенту страны. Иными словами: среди доверяющих президенту можно чаще обнаружить респондентов с хорошим настроением, или среди респондентов с хорошим настроением можно чаще обнаружить «полностью доверяющих», чем это можно было бы ожидать в случае независимости.

Таблица 1.1. Пример фрагмента матрицы данных (матрицы остатков), описывающей разные уровни доверия значениями приведенных стандартизированных остатков, вычисленных при анализе сопряженности с остальными вопросами анкеты. Используются данные общероссийского опроса, проведенного Фондом ИНДЕМ в весной 1998 года на выборке более 2000 респондентов

Вопрос	Варианты ответа	79-4 ПРЕЗИДЕНТ				79-2 ПРАВИТЕЛЬСТВО			
		полностью доверяю	скорее доверяю	скорее не доверяю	совсем не доверяю	полностью доверяю	скорее доверяю	скорее не доверяю	совсем не доверяю
1. ЧТО БЫ ВЫ МОГЛИ СКАЗАТЬ О СВОЕМ НАСТРОЕНИИ В ПОСЛЕДНИЕ НЕДЕЛИ?	настроение хорошее,	4,345	6,288	-1,833	-4,165	5,525	4,625	-0,679	-3,789
	есть заботы, но в целом...	2,006	3,425	0,208	-2,507	0,151	4,184	-0,808	-2,241
	испытываю беспокойство	-2,659	-4,772	-0,021	4,525	-2,075	-5,227	1,380	3,375
	испытываю тревогу, страх	-2,257	-3,288	1,102	2,096	-1,452	-2,129	0,091	1,672
2. КАК БЫ ВЫ ОЦЕНИЛИ В НАСТОЯЩЕЕ ВРЕМЯ МАТЕРИАЛЬНОЕ ПОЛОЖЕНИЕ ВАШЕЙ СЕМЬИ?	очень хорошее	-0,400	1,200	-0,600	0,000	12,311	-0,913	-1,802	-1,802
	хорошее	6,600	3,700	-2,500	-2,100	0,172	3,315	0,079	-2,142
	среднее	1,700	4,700	-0,100	-4,200	1,746	4,857	-0,403	-3,497
	плохое	-3,900	-4,400	3,300	1,000	-2,660	-5,011	2,799	1,056
	очень плохое	-1,400	-3,700	-3,100	7,100	-1,257	-2,277	-3,688	6,247
3. ЕСЛИ ВЗВЕСИТЬ ВСЕ "ЗА" И "ПРОТИВ", СТАЛИ ВЫ ЖИТЬ ЛУЧШЕ, ЧЕМ ДО 1991 ГОДА, ИЛИ ХУЖЕ?	значительно лучше	6,277	0,983	-0,836	-1,773	-0,868	3,116	-0,910	-1,639
	немного лучше	0,968	7,511	-1,247	-4,545	4,679	3,034	0,899	-4,452
	так же	2,452	4,314	-2,207	-2,771	1,094	4,467	-1,339	-2,315
	немного хуже	-2,586	-4,935	5,624	-1,115	-1,886	-1,868	2,850	-0,986
	значительно хуже	-3,542	-4,508	-2,268	7,670	-1,749	-5,589	-1,995	6,863
5. КАК ВЫ СЧИТАЕТЕ, ДЕЛА В СТРАНЕ ИДУТ В ПРАВИЛЬНОМ НАПРАВЛЕНИИ...?	дела идут в правильном направлении	8,454	9,411	-2,740	-6,933	4,337	10,264	-2,132	-6,201
	события ведут в тупик	-4,005	-10,550	-1,753	12,495	-1,678	-7,955	-2,346	10,005
6. КАКОЕ ИЗ ПРИВЕДЕННЫХ НИЖЕ ВЫСКАЗЫВАНИЙ БОЛЬШЕ СООТВЕТСТВУЕТ ЭКОНОМИЧЕСКОМУ ПОЛОЖЕНИЮ ВАШЕЙ СЕМЬИ?	живем в достатке...	5,584	4,059	-2,038	-2,543	-0,588	4,443	-2,305	-1,180
	живем прилично,...	3,554	4,670	-2,127	-3,047	1,955	5,157	-1,240	-2,998
	с трудом сводим концы с концами	-2,713	-4,174	3,136	1,686	-0,509	-2,516	2,145	-0,076
	отказались почти от всего	-2,258	-2,012	1,265	0,959	-2,338	-3,504	0,582	2,392
	бедствуем, недоедаем	-1,190	-1,926	-2,040	3,455	-0,737	-1,626	-1,771	3,059

Мы отбирали вопросы (и построенные переменные), которые характеризуют социальные позиции респондентов (возраст, образование, работа, достаток и т.п.) и их диспозиции (установки, оценки, мнения и т.п. Конечно, мы отбирали вопросы, которые повторялись в разных анкетах. Затем для построения матриц остатков отбирались те анкетные вопросы, которые, как правило, при анализе сопряженности с ответами об уровне доверия дают возможность отклонять гипотезу о независимости на достаточно высоком доверительном уровне (в данном исследовании использовался уровень, близкий к 0,1%). В окончательной матрице остатков мы не включали строки с остатками, вычисленными для респондентов, отказавшихся отвечать на вопрос или выбравших ответ «Затрудняюсь ответить». Наконец, анализ таблиц сопряженности осуществлялся не на всей исходной выборке, а после отсеивания респондентов маргинальных групп, указанных выше, и не обеспечивающих дифференцированных оценок доверия. В результате дальнейший анализ осуществлялся на выборке 1309 респондентов в 1998 году, 1382 – в 2001-м, и 1726 – в 2015 году.

Объектом нашего статистического анализа будут столбцы таблицы. Мы будем называть эти столбцы – *вектора остатков*. Они для нас представляют некий *портрет* социальных групп респондентов, выразивших в некотором году некоторую степень доверия некоторому государственному институту. Следовательно, мы имеем 16 таких групп в каждом году (четыре варианта оценки доверия для четырех институтов). Два следующих параграфа мы посвятим изучению и сравнению этих векторов для разных лет, для разных институтов и для разных степеней доверия. А заключительный параграф будет посвящен «содержанию» этих столбцов. Ведь строки наших таблиц остатков – это тоже некоторые социальные группы, которые мы также можем рассматривать как некоторые *свойства*. Например, последняя строка Таблицы 1.1 соответствует группе респондентов, которые при ответе на вопрос «6. КАКОЕ ИЗ ПРИВЕДЕННЫХ НИЖЕ ВЫСКАЗЫВАНИЙ БОЛЬШЕ СООТВЕТСТВУЕТ ЭКОНОМИЧЕСКОМУ ПОЛОЖЕНИЮ ВАШЕЙ СЕМЬИ?» выбрали ответ «бедствуем, недоедаем». В четвертом столбце этой строки мы находим приведенный стандартизированный остаток, равный 3,455. Значит, «бедствующие, недоедающие» чаще выражают решительное недоверие президенту (что логично). Значит, отбирая в конкретном столбце большие по абсолютной величине остатки, мы сможем понять, какие свойства (или – какого типа свойства), социальные характеристики, наиболее вероятно определяют в этом году данную степень доверия к данному властному институту.

Что же мы хотим и можем понять, в конце концов?

Сегодня в России вопрос отношения общества к субъектам власти – персонам и институтам – в центре общественного внимания. Например, аномально высокий уровень доверия президенту для одних является источником восторга, а для других – чувства обреченности. Социологи оперируют обычно частотами ответов на простые вопросы, представляя это как результат изучения *общественного мнения*. Но насколько это верно?

Проблема в том, что ни западная, ни отечественная социология не ставили вопрос о том, как устроено общественное мнение, как оно функционирует. Его существование и функционирование предполагалось очевидным и незыблемым, ибо сама эмпирическая социология, основанная на массовых опросах, возникла тогда и там, когда и где общественное мнение уже существовало как очевидное свойство социальности. Поэтому социологи смело начали выяснять, что люди думают, не особенно озабочиваясь вопросом о существовании общественного мнения или его качественных изменениях во времени не в смысле содержания, а в смысле механизмов порождения. Тем не менее, мы в праве предполагать следующее. Первое: довольно понятны социально-политические условия, при которых возникает и формируется общественное мнение; они формулировались

выше. Второе: признаком существования и сформированности общественного мнения может служить его консистентность. Третье: при надлежащих методах анализа данных опросов мы в состоянии увидеть эту консистентность. В этом и состоит задача предпринятого нами анализа данных. Нас интересует, что происходило с общественным мнением на примере отношения к институтам власти. Причем нам важно не содержание общественного мнения, а его социальная база, ее структура и качество, поскольку именно таким образом мы можем попытаться увидеть, как функционирует общественное мнение, и как интерпретировать в связи с этим те или иные результаты опросов.

Например, в нашем исследовании 2015 года мы спрашивали не только о институциональном доверии, но и о личном. Обнаруживается, что при оценке доверия друзьям 46,8% выбирают ответ «Полностью доверяю» и 41,4% – «Скорее доверяю». Пара тех же частот при оценке доверия президенту такова: 35,8% и 42,8%. Значит ли это, что президент оценивается ни по разделу институционального доверия, а личного? Что это означает с точки зрения функционирования общественного мнения? Какими особенностями массового сознания это объясняется?

Ниже приведена таблица, представляющая частоты ответов о степени доверия четырем институциям, сравнивавшимся при нашем анализе. Это числа, которыми оперирует обычная эмпирическая социология, и на которых делают выводы комментаторы и теоретики. Мы постараемся увидеть, что за ними стоит.

Таблица 1.2. Частоты оценок доверия четырем властным институтам по данным трех исследований, вычисленные по всем респондентам

№ п/п		Полностью доверяю	Скорее доверяю	Скорее не доверяю	Совсем не доверяю	З/О
Президент	1998	3,1	15,9	28,7	39,6	12,7
	2001	21,1	41,6	16,3	7,8	12,8
	2015	35,8	42,8	13,4	5,5	2,5
Правительство	1998	1,3	12,8	33,3	39,3	13,3
	2001	4,9	24,6	34,8	20,1	14,7
	2015	12,5	41,4	26,8	14,4	4,9
Государственная Дума	1998	1,5	15,9	31,0	33,4	18,1
	2001	2,4	14,7	36,1	32,7	13,0
	2015	5,2	23,6	37,0	26,6	7,5
Правоохранительные органы: милиция, прокуратура, суд	1998	4,0	18,1	31,8	33,8	12,3
	2001	3,0	19,9	36,3	30,5	9,6
	2015	9,6	33,2	35,2	17,7	4,3

Примечания:

1. В 2015 году вместо формулировок вариантов ответов «Скорее доверяю» и «Скорее не доверяю» использовались формулировки «Скорее доверяю, чем не доверяю» и «Скорее не доверяю, чем доверяю».
2. В 2015 году предлагалось оценивать отдельно работу судов и полиции. В таблице приведены частоты оценок для полиции, почти не отличающиеся от оценок доверия судам. Поэтому сравнение можно считать корректным.
3. В 2015 году спрашивали в одной опции про Федеральное Собрание - Государственную Думу и Совет Федерации. Есть основания считать, что это мало сказалось на ответах. Везде ниже мы будем использовать общий термин.

2. Сравнение распределений остатков в столбцах

Даже не очень пристальный взгляд на остатки в Таблице 1.1 позволяет сделать различные интересные наблюдения. В частности: бросаются в глаза большие значения остатков в столбцах, соответствующих ответу «Скорее доверяю» или «Совсем не доверяю». А в двух других столбцах это не так. Наличие отдельных остатков с большими абсолютными значениями, особенно – положительными (но обычно тогда есть и отрицательные) свидетельствует о наличии социальных групп, которые чаще склоняются к данной оценке доверия данному институту. Значит, более ясно, контрастно, выпукло проявляется социальный портрет тех респондентов, кто выбрал данную оценку доверия. Понятно, что выявленное нами свойство остатков в столбцах матриц остатков может быть характеризовано стандартным отклонением, когда мы его вычисляем для эмпирической случайной величины, образованной векторами остатков – столбцами матриц остатков. Проведем аккуратное статистическое сравнение по всем трем выборкам и четырем институтам значений остатков для четырех вариантов ответов. Результаты вычислений для стандартного отклонения представлены ниже в Таблице 2.1. Итак, в этой таблице в клетке на пересечении первой строки и первого столбца стоит число 2, 656. Это значение стандартного отклонения, вычисленное по всем остаткам в векторе остатков по данным 1998 года при ответах респондентов о доверии президенту, когда в качестве ответа выбирался вариант «Полностью доверяю».

Таблица 2.1. Стандартные отклонения эмпирических распределений в векторах остатков для четырех вариантов ответа на вопрос о доверии четырем институтам по данным трех исследований

Институт власти	Год	Полностью доверяю	Скорее доверяю	Скорее не доверяю	Совсем не доверяю
Президент	1998	2,656	4,190	1,881	3,848
	2001	2,316	1,622	2,012	1,689
	2015	3,527	1,817	2,951	1,803
Правительство	1998	2,071	3,717	1,762	3,410
	2001	1,739	2,834	1,448	2,900
	2015	2,650	2,910	2,289	2,896
Федеральное Собрание	1998	1,238	1,823	1,422	1,621
	2001	1,169	2,463	1,657	2,972
	2015	1,795	3,156	1,559	3,335
Правоохранительные органы	1998	1,660	1,340	1,275	1,695
	2001	1,601	2,302	1,512	2,740
	2015	1,935	2,359	1,758	2,724

Посмотрим внимательно на строки таблицы и сопоставим их друг с другом. В первой строке мы видим, например, что стандартные отклонения выше при ответах «Скорее доверяю» или «Совсем не доверяю». Так в 1998 году, стало быть. А в двух следующих строках – в 2001 и 2015 году – все наоборот. Что касается трех остальных институтов – правительства, думы и правоохранительных органов, мы видим одинаковые соотношения стандартных отклонений для четырех вариантов ответов: отклонения наиболее высоки для ответов «Скорее доверяю» и «Совсем не доверяю» и менее высоки для двух оставшихся ответов (за одним исключением, которое будет объяснено ниже). Иное дело – доверие к президенту. Мы видим ту же закономерность в 1998 году, и видим ее явное и сходное изменение на противоположную в 2001 и 2015 годах.

Различие становится особенно явным, если прибегнуть к графическому представлению результатов расчетов. Если рассмотреть график изменение стандартных отклонений в одной строке в зависимости от выбранной оценки, то мы увидим ломанную линию той или иной формы. Будем называть ее профилем доверия данному институту в данном году. На первой диаграмме мы соберем все профили для трех институтов, исключая президента. Мы не указываем на диаграмме, где чей профиль, поскольку нам важно сейчас увидеть сходство форм профилей.

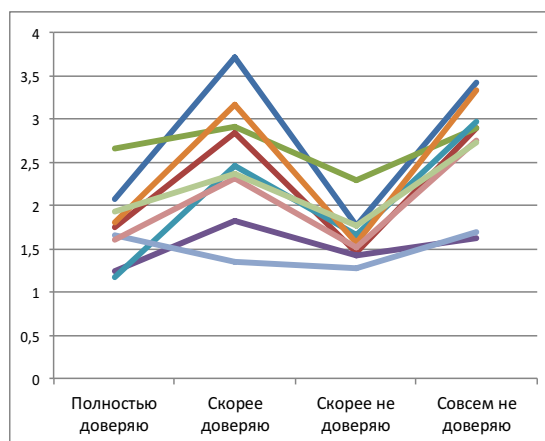


Рисунок 2.1. Профили стандартных отклонений остатков для четырех вариантов ответов о доверии по данным трех исследований для правительства, думы и правоохранительных органов

На диаграмме Рисунка 2.1 мы видим, что все профили сходны по форме: разброс остатков во всех случаях выше для ответов «Скорее доверяю» и «Совсем не доверяю» по сравнению с двумя оставшимися оценками. Наверху, например, ярко выделяется своими «выпуклыми» формами ярко-синий профиль правительства в 1998 году. Это сходство профилей может быть свидетельством общего механизма порождения различных оценок доверия институтам. Ниже мы найдем подтверждение этому предположению.

На следующей диаграмме мы отдельно изобразим три (по числу годов) профили доверия президенту.

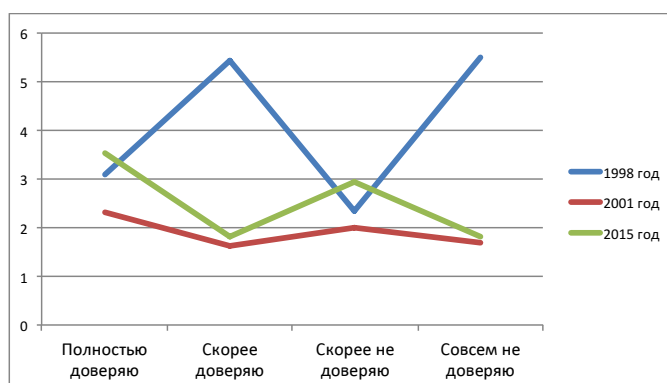


Рисунок 2.2. Профили стандартных отклонений остатков для четырех вариантов ответов о доверии президенту по данным трех исследований

На диаграмме этого рисунка мы видим сверху гордый профиль остатков президенту 1998 года, очень похожий на профиль правительства того же года на предыдущем рисунке. Этот профиль воспроизводит ту же форму, что демонстрирует Рисунок 2.1. А вот президентские профили 2001 и 2015 годов перевернуты по отношению ко всем

остальным: наибольшие значения стандартных отклонений приходятся на варианты оценок «Полностью доверяю» и «Скорее не доверяю».

Теперь о единственном исключении. Это – строка Таблицы 2.1, соответствующая правоохранительным органам в 1998 году. В 1998 году они не были предметом интенсивного публичного обсуждения, в отличие от президента, правительства или Государственной Думы. Поэтому мы видим на диаграмме Рисунка 1 внизу слегка вогнутую ломанную линию, демонстрирующую несколько иной профиль. Построенные матрицы остатков позволяют легко установить, что на оценку доверия правоохранительным органам в 1998 году влияют иные переменные. Например, существенно повышается влияние социального интеллекта. Это не удивительно, поскольку для оценки доверия менее популярному в СМИ институту требуется большая осведомленность.

Итак, основной статистический факт выглядит следующим образом. Чаще всего – для трех институтов, кроме президента, и для президента в 1998 году мы имеем (за объясненным исключением) единый профиль доверия, в котором максимумы приходятся на оценки «Скорее доверяю» и «Совсем не доверяю». Начиная с 2001 года эта закономерность меняется на противоположную только для президента. Иными словами: при оценке доверия он становится непохожим на остальные институты.

Напомним, что статистика хи-квадрат образуется суммой квадратов остатков, т.е. она монотонна стандартному отклонению, если бы мы решили посчитать его на клетках таблицы сопряженности. Это означает, что выявленный нами статистический факт говорит о том, что повышенное влияние принадлежности респондентов различным социальным группам, если оно существует, на доверие институтам проявляется обычно в выборе двух ответов – «Скорее доверяю» и «Совсем не доверяю».

При этом следует обратить внимание на то, что в 1998 году это распространяется на все четыре анализируемых института, включая президента. Иными словами: мы видим действие некоторого единого механизма появления оценки для любого властного института. Несомненно, что 1998-й год относится к тому политическому периоду, который характеризуется свободным публичным выражением различных мнений относительно любых властных институтов, свободным доступом к этим мнениям, отсутствием страха перед выражением различных мнений и публично, и в частной сфере. Иными словами: 1998 год – это время существования уже практически укоренившегося за без малого 10 лет общественного мнения.

Что же меняется в 2001 году? Вряд ли можно предполагать, что за два года обрушилось или растворилось в страхе общественное мнение. Это не соответствует наблюдавшейся политической и публично-информационной динамике. Понятно, в промежуток между 1998 и 2001 годами в стране сменился президент. Это произошло первый раз в российской истории, и это было важнейшим политическим событием на этом историческом отрезке. Поэтому мы вправе предположить, что вместе со сменой президента с непопулярного Б.Ельцина на популярного В.Путина изменилась социальная структура доверия президенту как институту. При этом в отношении прочих институтов существенных изменений не происходит.

Но прежде чем обсуждать эту гипотезу, поищем ей дополнительное формальное подтверждение. При подсчете стандартного отклонения влияние оказывают значения остатков, далеко отстоящие от нуля. Тем самым, стандартное отклонение индицирует то, что можно было бы назвать контрастностью социального портрета, который задает вектор

остатков. Но также важна доля больших остатков. Чем больше эта доля, тем подробнее социальный портрет. В четвертом параграфе мы для описания социальных портретов использовали остатки, по абсолютной величине не меньшие, чем 2,8. Мы можем посчитать долю таких остатков в векторах остатков для всех столбцов трех матриц остатков. В результате мы получим данные расчетов, которые можно организовать в виде таблицы, структурно тождественной Таблице 2.1, но в клетках таблицы будут располагаться доли больших остатков в векторах остатков вместо стандартных отклонений этих векторов. Фактически, это переструктурированная Таблица П5.3 Приложения.

Таблица 2.2. Доли больших по абсолютной величине остатков в векторах остатков для четырех вариантов ответа на вопрос о доверии четырем институтам по данным трех исследований

Институт власти	Год	Полностью доверяю	Скорее доверяю	Скорее не доверяю	Совсем не доверяю
Президент	1998	0,248	0,469	0,150	0,381
	2001	0,149	0,104	0,119	0,090
	2015	0,429	0,127	0,333	0,095
Правительство	1998	0,080	0,434	0,124	0,389
	2001	0,090	0,313	0,045	0,403
	2015	0,365	0,143	0,127	0,206
Федеральное Собрание	1998	0,044	0,133	0,053	0,071
	2001	0,030	0,224	0,090	0,358
	2015	0,095	0,302	0,111	0,317
Правоохранительные органы	1998	0,106	0,044	0,000	0,115
	2001	0,075	0,209	0,030	0,254
	2015	0,095	0,175	0,111	0,190

Мы будем снова сравнивать в приведенной таблице ее строки, снова трактуя их как профили, но не профили стандартных отклонений, а профили долей остатков, больших по абсолютному значению. Достаточно взглянуть на первую и третью строку таблицы, чтобы убедиться в том, что формы профилей долей больших остатков похожи на соответствующие профили из Таблицы 2.1. Для наглядности мы снова, как и выше перейдем к графической форме, только несколько иначе распределим профили по трем группам.

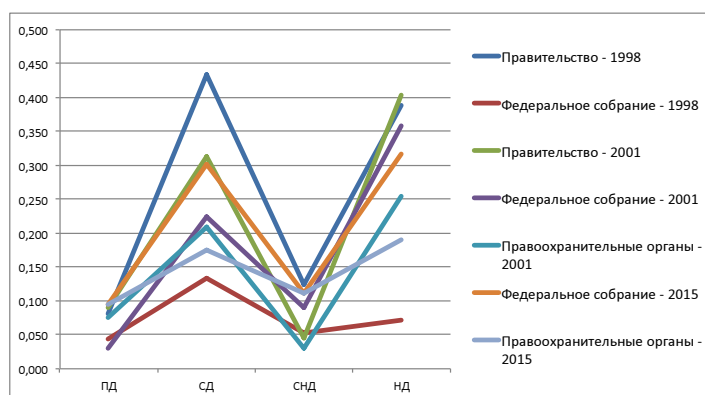


Рисунок 2.3. Профили долей больших по абсолютной величине остатков в векторах остатков для семи властных институтов по данным трех исследований. Профили образованы четырьмя вариантами ответов о доверии: ПД – «Полностью доверяю», СД – «Скорее доверяю», СНД – «Скорее не доверяю», НД – «Совсем не доверяю»

Из Рисунка 2.3 мы снова видим, что основной и наиболее распространенной формой профиля является та, в которой максимальные значения приходятся на оценки «Скорее доверяю» и «Совершенно не доверяю». Важно, что эта же форма профиля, как и в предыдущем случае профилей стандартных отклонений, присуща случаю доверия президенту в 1998 году. Это важно потому, что это дает нам основание причислять этот случай к типичному. Но мы его представили во второй диаграмме, чтобы увидеть, что происходило с профилями доверия президенту после 1998 года.

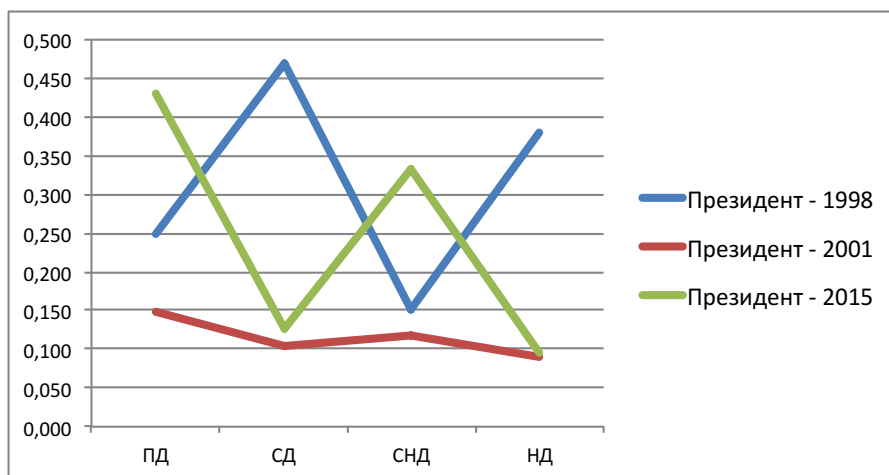


Рисунок 2.4. Профили долей больших по абсолютной величине остатков в векторах остатков по данным трех исследований. Профили образованы четырьмя вариантами ответов о доверии президенту: ПД – «Полностью доверяю», СД – «Скорее доверяю», СНД – «Скорее не доверяю», НД – «Совершенно не доверяю»

Мы видим из диаграммы Рисунка 2.4, что начиная с 2001 года форма профиля долей больших остатков в случае доверия президенту меняется на противоположную. Это изменение происходит уже в 2001 году, но тут профиль имеет явно переходную форму: размах значений очень невелик, как и на Рисунке 2.2. А к 2015 году в обоих случаях новая форма профиля становится отчетливой. Итак, мы снова видим, что доверие президенту с 2001 года становится неким специфическим и неординарным явлением общественного мнения.

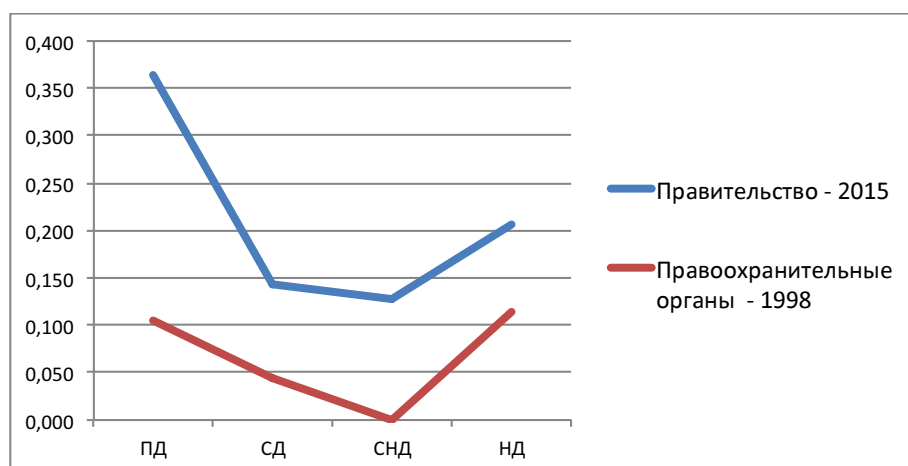


Рисунок 2.5. Профили долей больших по абсолютной величине остатков в векторах остатков для двух властных институтов по данным двух исследований. Профили образованы четырьмя вариантами ответов о доверии: ПД – «Полностью доверяю», СД – «Скорее доверяю», СНД – «Скорее не доверяю», НД – «Совершенно не доверяю»

Мы выделили на отдельную диаграмму Рисунка 2.5, чтобы показать, что формы конструируемых нами профилей, будучи совершенно формальными объектами, несут нам некоторую информацию о состоянии и свойствах общественного мнения. Выше мы говорили о специфической форме профиля доверия правоохранительным органам в 1998 году и объясняли эту форму тем обстоятельством, что правоохранительные органы в 1998 году были значительно меньшим объектом общественного интереса, чем три остальные властные института в сфере нашего изучения. Из диаграммы Рисунка 2.5 мы можем сделать вывод, что это сохранилось и сейчас при переходе к профилям долей больших остатков: максимумы значений приходятся на крайние варианты оценок доверия.

Но на диаграмме присутствует также профиль для случая доверия правительству в 2015 году. И вот что забавно: с 2014 года по сентябрь 2015-го начало резко снижаться присутствие правительства и его главы Д. Медведева в общедоступном информационном пространстве. Активность премьера и правительства исчезла из топовых или широко изложенных новостей. Правительство перестало быть темой обывденной коммуникации⁴.

Осталось развеять сомнение, которое вполне может возникнуть у дотошного и взыскательного читателя: ведь продемонстрированные автором игры с профилями могут быть просто артефактом, за которым стоят примитивные частоты выбора ответов на вопросы о доверии разным институтам. То, что это не так, легко убедиться, обратившись к Таблице 1.2. Например, сразу бросается в глаза, что профилем первой строки таблицы (доверие президенту в 1998 году) является монотонно возрастающая ломаная. Разнообразные различия и несоответствия между профилями частот выбора ответа и профилями, которые анализировались выше, можно увидеть в таблице и ниже.

Итак, есть основания полагать, что мы выявили ясные признаки того, что общественное мнение в отношении президента, проявляемое через категорию доверия, начиная с 2001 года приобретает некоторые специфические черты, отличающие его от общественного мнения относительно других властных институтов.

3. Зависимости между векторами остатков

Обратимся снова к Таблице 1.1. Легко увидеть, что первые два столбца в ней (остатки для ответов «Полностью доверяю» и «Скорее доверяю») довольно похожи. Т.е. большим положительным остаткам в одном столбце как правило соответствуют большие положительные остатки во втором и наоборот; а большим отрицательным остаткам в одном столбце как правило соответствуют большие отрицательные остатки во втором и наоборот. Это касается степени доверия президенту. Точно такое же наблюдение мы сможем сделать, если посмотрим на такие же остатки для двух этих ответов в случае доверия правительству (пятый и шестой столбцы).

Очевидно, что мерой сходства таких пар столбцов может служить коэффициент линейной корреляции. Смысл его вычисления таков. Матрицы остатков, которые мы вычисляем, показывают, в какой степени принадлежность респондентов той или иной группе (возрастной, выбравших тот или иной ответ на вопрос об экономической ситуации в стране и т.п.) объясняет выбор респондентами той или иной степени доверия данному институту. Высокое положительное значение остатка может говорить (если речь не идет о ложной корреляции) о том, что принадлежность данной социальной группе повышает

⁴Такая информационная ситуация стала настолько очевидной и скандальной, что президенту и премьеру пришлось переламывать ее в сентябре 2015 года, нарочито демонстрируя себя прессе за совместными домашними завтраками, прогулками и спортивными упражнениями.

шанс того, что будет выбрана данная оценка степени доверия. Высокое отрицательное значение остатка может говорить о понижении шанса того, что будет выбрана данная оценка степени доверия. Если абсолютное значение невелико, то принадлежность данной группе не влияет на выбор данной оценки доверия. Следовательно, высокая корреляция между векторами остатков говорит о сходстве социальной структуры респондентов, выбирающих ту или иную оценку доверия. Можно сказать по другому: социальные портреты респондентов, выбирающих две различные оценки степени доверия, имеют существенные сходства.

Можно заподозрить, что использование в данном случае коэффициента корреляции может обладать определенным дефектом. А именно: Мы можем взять некоторый вектор остатков и поделить все числа в нем на некоторое положительное число, большее единицы. Причем мы можем сделать это число большим настолько, что в новом векторе не окажется хоть сколько-нибудь значимых остатков. Но при этом значение коэффициента корреляции не изменится. Однако мы застрахованы от такой опасности, поскольку в наши матрицы остатков отбирались такие таблицы сопряженности, в которых заведомо были значимые остатки. Этот факт подтверждается данными Таблицы 2.2, в которой оказался только один вектор остатков без значимых остатков.

Вернемся к нашему анализу. Если в Таблице 1.1 сравнить попарно по строкам значения в первом и четвертом столбцах – т.е. остатки для респондентов выбравших оценки доверия президенту «Полностью доверяю» или «Совсем не доверяю». Здесь мы увидим противоположную картину: большим положительным остаткам в одном столбце как правило соответствуют большие отрицательные остатки в другом. Следовательно, в данном случае мы имели бы статистически значимую отрицательную зависимость, выраженную отрицательным коэффициентом корреляции.

Рассуждая подобным образом, мы могли бы предположить, что должна существовать достаточно высокая корреляция между парой положительных и парой отрицательных оценок доверия, и достаточно высокая отрицательная корреляция между оценками противоположной направленности. Иными словами: социальная база или социальная структура двух групп респондентов, выбравших оценки доверия «Полностью доверяю» и «Скорее доверяю» похожи; и это может быть формально установлено с помощью коэффициентов корреляции. То же самое касается двух групп респондентов, выбравших оценки доверия «Скорее не доверяю» и «Совсем не доверяю». А если мы возьмем две группы респондентов с противоположными оценками: «Полностью доверяю» и «Совсем не доверяю», то следует ожидать существенной противоположности социальной структуры двух таких групп респондентов, что должно выразиться в значимой отрицательной корреляции между векторами остатков. Приведенные предположения должны относиться, видимо, к естественному, нормальному состоянию общественного мнения. Ниже будут приведены результаты соответствующих вычислений, позволяющих проверить наши предположения. Понятно, конечно, что такой анализ осуществим только на данных каждого года по отдельности.

В рамках данных одного года возможны и интересны сопоставления и другого характера: как соотносятся пары векторов остатков при выборе одной и той же оценки доверия, но разным институтам. Если снова вернуться к Таблице 1.1, то можно заметить сходство между вторым и шестым столбцами таблицы. Мы вправе видеть за этим сходство социальных структур двух групп респондентов – выбравших оценку «Скорее доверяю» отдельно президенту и правительству. Индикатором этого сходства мог бы служить коэффициент корреляции, который в данном случае имел бы довольно высокое положительное значение. Напротив, зная политическую ситуацию в 1998 году, мы могли

бы предполагать, что обнаружили бы весьма весомый отрицательный коэффициент корреляции при сравнении двух других групп респондентов – выбравших оценку «Совсем не доверяю» отдельно для президента и Государственной Думы.

Эти умозрительные рассуждения подталкивают к следующему заключению: анализ корреляций между векторами остатков может давать нам основания для выводов о соотношениях между социальными базами того или иного уровня доверия / недоверия властным институтам. Ниже будут приведены результаты такого анализа. Как уже отмечалось, он проводится отдельно по каждому году. Для данных одного года результаты анализа будут представлены двумя таблицами, каждая из которых будет содержать по четыре матрицы корреляции размером 4×4. В первом случае (см., например, ниже Таблицу 3.1) это будут четыре матрицы доверия четырем разным институтам власти, а для каждого института власти в своей матрице будут корреляции между векторами остатков для четырех оценок доверия. Во втором случае (см., например, ниже Таблицу 3.2) Это будут четыре матрицы корреляций для каждой из четырех оценок доверия / недоверия. А внутри каждой из четырех матриц будут корреляции между векторами остатков данной оценки доверия четырем различным институтам власти.

Осталось добавить, что любая матрица корреляций будет организована одинаково и следующим образом. Выше главной диагонали матрицы (это выделенные фиолетовым цветом клетки с единицами в них) располагаются коэффициенты корреляции. Поскольку матрицы корреляций симметричны, то мы пользуемся этим обстоятельством и ниже главной диагонали располагаем доверительные вероятности, соответствующие приведенным коэффициентам корреляции. Например, в первой (слева наверху) матрице в Таблице 3.1 в клетке на пересечении первой строки и четвертого столбца расположено число -0,620; это коэффициент корреляции. Симметрично относительно главной диагонали в клетке на пересечении четвертой строки и первого столбца расположено число 2,55E-13; это доверительная вероятность, соответствующая приведенному выше коэффициенту корреляции. Значит, в данном случае при оценке доверия президенту в 1998 году между оценками «Полностью доверяю» и «Совсем не доверяю» мы имеем очень значимую отрицательную корреляцию.

После этого обстоятельного объяснения мы рискнем предложить читателям результаты наших расчетов и их обсуждение.

Таблица 3.1. Четыре матрицы коэффициентов линейной корреляции (выше главных диагоналей) и соответствующих им доверительных вероятностей (ниже главных диагоналей) между четверками векторов остатков для вариантов ответа на вопрос о доверии четырем институтам власти. Обозначения строк и столбцов в четырех матрицах коэффициентов корреляции: ПД – «Полностью доверяю», СД – «Скорее доверяю», СНД – «Скорее не доверяю», НД – «Совсем не доверяю». Данные опроса 1998 года

Доверие президенту					Доверие правительству				
	ПД	СД	СНД	НД		П	СД	СНД	НД
ПД	1	0,704	-0,439	-0,620	ПД	1	0,444	-0,206	-0,437
СД	3,15E-18		-0,337	-0,877	С	8,60E-07	1	-0,34	-0,847
СНД	1,17E-06	2,67E-04	1	-0,114	СНД	0,028	0,159	1	-0,347
НД	2,55E-13	4,39E-37	0,228	1	НД	1,30E-06	3,00E-32	1,66E-04	1
Доверие Государственной Думе					Доверие правоохранительным органам				
	П	СД	СНД	НД		ПД	СД	СНД	Н
ПД	1	0,233	-0,220	-0,211	ПД		-0,214	-0,237	0,062
СД	0,013	1	0,570	-0,440	СД	0,023	1	-0,095	-0,571
СНД	0,019	4,41E-11	1	-0,234	СД	0,012	0,315	1	-0,482
НД	0,025	1,09E-06	0,013	1	НД	0,512	3,83E-11	6,40E-08	1

Приведенная таблица демонстрирует нам два типа корреляционных зависимостей между векторами остатков для вариантов ответа на вопрос о доверии. Первые три относятся к президенту, правительству и Государственной думе. Значения зависимостей почти полностью подтверждают первоначальные предположения: значимые положительные корреляции между двумя положительными оценками «Полностью доверяю» и «Скорее доверяю»; отрицательные и за редкими исключениями значимые зависимости между парами положительных и отрицательных ответов. Исключение интересно и воспроизводится: отрицательная зависимость между двумя отрицательными ответами-оценками «Скорее не доверяю» и «Совсем не доверяю».

Теперь посмотрим на данные 1998 года с помощью матриц корреляций второго вида. В следующей таблице мы можем увидеть как коррелируют одинаковые оценки доверия между разными институтами.

Таблица 3.2. Четыре матрицы коэффициентов линейной корреляции (выше главных диагоналей) и соответствующих им доверительных вероятностей (ниже главных диагоналей) между четверками векторов остатков для одних и тех же вариантов ответа на вопрос о доверии четырем институтам власти. Обозначения строк и столбцов в четырех матрицах коэффициентов корреляции: През – Президент, Прав – Правительство, ФС – Федеральное собрание (Государственная Дума), ПО – Правоохранительные органы (милиция, полиция). Данные опроса 1998 года

Ответ «Полностью доверяю»					Ответ «Скорее доверяю»				
	През	Прав	ФС	ПО		През	Прав	ФС	ПО
Пре	1	0,469	-0,168	0,719	Пз	1	0,932	-0,331	-0,121
Прав	1,63E-07	1	0,014	0,366	Пав	8,37E-51	1	-0,282	-0,077
ФС	0,074	0,880		-0,134	ФС	3,41E-04	2,50E-03	1	0,330
ПО	3,24E-19	6,57E-05	0,159	1	ПО	0,202	0,418	3,55E-04	1
Ответ «Скорее не доверяю»					Ответ «Совсем не доверяю»				
	През	Пра	ФС	ПО		През	Прав	ФС	ПО
През	1	0,710	0,093	0,344	През	1	0,960	0,029	-0,023
Прав	1,34E-18	1	0,179	0,307	Прав	2,78E-63	1	0,058	-0,081
ФС	0,328	0,057	1	-0,048	ФС	0,761	0,545	1	0,496
ПО	1,92E-04	9,40E-04	0,611	1	ПО	0,807	0,395	2,27E-08	1

Некоторые выводы из этой таблицы сделать нетрудно. Например, если в каждой из четырех малых таблиц сопоставить значения, расположенные в клетках на пересечении первой строки и второго столбца, то мы увидим, что весьма высоки корреляции между векторами остатков ответа «Полностью доверяю» для пары институтов «Президент» и «Правительство». Это означает, что довольно близки социальные портреты групп респондентов, дающих одинаковые оценки и президенту, и правительству.

Чтобы легче увидеть подобные закономерности, перегруппируем данные Таблицы 3.2 таким образом, чтобы собрать вместе корреляции между парами векторов остатков сходных ответов отдельной пары институтов. Такая таблица приведена ниже. В ней 16 клеток. Каждая клетка, если она не на главной диагонали, соответствует паре сопоставляемых институтов. В клетках выше главной диагонали расположены друг под другом четыре коэффициента корреляции между парами векторов остатков для двух сопоставляемых в клетке институтов. Чтобы облегчить ориентацию, в клетках на главной диагонали приведены коды оценок доверия. Они расположены также, как расположены друг под другом в остальных клетках вычисленные значения статистик, соответствующие этим вариантам оценок доверия. Ниже главной диагонали и симметрично ей в соответствующих клетках расположены доверительные вероятности, соответствующие приведенным в клетках выше главной диагонали коэффициентам корреляции. Например, взглянем на приведенную ниже Таблицу 3.3. В ней клетка на пересечении первой строки и

второго столбца соответствует сопоставлению президента и правительства. В этой клетке мы видим друг под другом четыре коэффициента корреляции; внизу – самый большой, равный 0,960. Он соответствует оценке «Совсем не доверяю». Симметрично этой клетке находится клетка на пересечении второй строки и первого столбца. Она также связана с сопоставлением президента и правительства, но в ней содержатся доверительные вероятности, соответствующей коэффициентам корреляции из первой клетке. Естественно, что они располагаются друг под другом в том же порядке.

Таблица 3.3. Значения коэффициентов линейной корреляции (выше главных диагоналей) и соответствующих им доверительных вероятностей (ниже главных диагоналей) между четверками векторов остатков для одних и тех же вариантов ответов на вопрос о доверии четырем институтам власти. Четверки таких корреляций и доверительных вероятностей собраны вместе в клетках таблицы, располагаясь по вертикали. Обозначения строк и столбцов таблицы: През – Президент, Прав – Правительство, ФС – Федеральное собрание (Государственная Дума), ПО – Правоохранительные органы (милиция, полиция). Обозначения строк внутри клеток таблицы: ПД – «Полностью доверяю», СД – «Скорее доверяю», СНД – «Скорее не доверяю», НД – «Совсем не доверяю». Данные опроса 1998 года

	През	Прав	ФС	ПО
През	ПД	0,469	-0,168	0,719
	СД	0,932	-0,331	-0,121
	СНД	0,710	0,093	0,344
	НД	0,960	0,029	-0,023
Прав	1,63E-07	ПД	0,014	0,366
	8,37E-51	СД	-0,282	-0,077
	1,34E-18	СНД	0,179	0,307
	2,78E-63	НД	0,058	-0,081
ФС	0,074	0,880	ПД	-0,134
	3,41E-04	2,50E-03	СД	0,330
	0,328	0,057	СНД	-0,048
	0,761	0,545	НД	0,496
ПО	3,24E-19	6,57E-05	0,159	ПД
	0,202	0,418	3,55E-04	СД
	1,92E-04	9,40E-04	0,611	СНД
	0,807	0,395	2,27E-08	НД

Теперь мы можем констатировать следующее. Мы видим в 1998 году пару институтов – президент и правительство, близких по социальным профилям респондентов, дающих им сходные оценки. Иными словами: социальная структура доверия / недоверия этим институтам может считаться общей с небольшими отклонениями. Это касается любых оценок. Тут нет ничего удивительного. И Конституция РФ, и политическая практика объединяли эти два института в некий единый блок, выстроенный по вертикали с президентом наверху. Естественно, что это отражалось и в политическом дискурсе, и в структурах массового сознания, и в общественном мнении (оценках) как продукте массового сознания.

Две верхние клетки в третьем столбце позволяют сопоставить наборы корреляций между парой {президент, правительство}, между которыми мы только что выявили сходство, и Государственной Думой. Четверки коэффициентов корреляции в двух этих клетках похожи. Первый, третий и четвертый коэффициенты корреляции не позволяют отвергнуть гипотезу о независимости. Вторые коэффициенты корреляции, соответствующие оценке «Скорее доверяю», свидетельствуют о наличии более или менее значимой отрицательной зависимости. Данные статистические факты также соответствуют политической ситуации. Вторая Дума, избранная в 1995 году, находилась под контролем коммунистов – оппонентов Б.Н.Ельцина и его правительства. Выше мы установили важность группы респондентов, выбирающих ответ «Скорее доверяю» в выражении доверия органам власти. Поэтому не удивительно, что значимые взаимосвязи выявились именно для этой

оценки. Следует также иметь в виду, что в представлении респондентов Федеральное Собрание и президент, хотя оба института формировались в 90-е годы с помощью выборов, по разному виделись общественным мнением, что обуславливалось и Конституцией РФ, и политической практикой. Поэтому мы и видим на остальных вариантах оценки отсутствие зависимости.

Клетки четвертого столбца Таблицы 3.3 в целом демонстрируют, что социальная структура групп, по разному оценивающих правоохранительные органы, стоит несколько наособицу. Видно сходство в клетках первой и второй строки, что естественно в силу высокого сходства, выявленного выше, между социальной структурой оценок респондентами президента и правительства. В клетке, описывающей зависимости для Государственной Думы и правоохранительных органов, картина противоположная: значимая положительная зависимость наблюдается для оценок «Скорее согласен» и «Полностью не согласен». Специфическое положение правоохранительных органов в этой системе зависимостей между оценками также объяснимо. Одна причина указывалась выше (относительно низкая представленность в дискурсе). А вот и вторая важная причина. Представления о первых трех институтах формируется, прежде всего, информационной средой и повседневной коммуникацией граждан относительно этих институтов. Причина очевидна: подавляющее большинство граждан не имеет личной практики взаимодействия с этими институтами. Иное дело правоохранительные органы. С их низовыми звеньями граждане сталкиваются постоянно, что должно формировать иную систему критериев для оценивания доверия.

Теперь перейдем к данным 2001 года вместе со сравнением их с данными 1998 года, обсужденными выше.

Таблица 3.4. Четыре матрицы коэффициентов линейной корреляции (выше главных диагоналей) и соответствующих им доверительных вероятностей (ниже главных диагоналей) между четверками векторов остатков для вариантов ответа на вопрос о доверии четырем институтам власти. Обозначения строк и столбцов в четырех матрицах коэффициентов корреляции: ПД – «Полностью доверяю», СД – «Скорее доверяю», СНД – «Скорее не доверяю», НД – «Совсем не доверяю». Данные опроса 2001 года

Доверие президенту					Доверие правительству				
	П	СД	СНД	НД		ПД	СД	СНД	НД
ПД	1	-0,390	-0,667	-0,523	П		0,523	-0,656	-0,521
СД	837E-04		-0,360	-0,340	СД	3,45E-06	1	0,640	-0,910
СНД	2,78E-10	2,23E-03		0,552	СНД	7,31E-10	2,41E-09	1	0,328
НД	3,45E-06	3,97E-03	7,31E-07	1	НД	3,83E-06	9,56E-28	5,63E-03	
Доверие Государственной Думе					Доверие правоохранительным органам				
	ПД	СД	СНД	НД		П	СД	СНД	НД
ПД	1	0,178	-0,384	0,006	П		0,550	-0,375	-0,384
СД	0,141	1	0,348	-0,868	СД	8,19E-07	1	0,006	-0,854
СНД	1,02E-03	3,20E-03	1	-0,760	СНД	1,36E-03	0,958	1	-0,507
НД	0,958	2,10E-22	2,35E-14	1	НД	1,03E-03	6,24E-21	749E-06	1

Начнем с самого важного для нас наблюдения – важного и ожидаемого по результатам обсуждения данных, приведенных в предыдущем параграфе: со структуры взаимосвязей между различными оценками доверия президенту. Мы видим, что весьма высокая корреляция между векторами остатков для оценок «Полностью доверяю» и «Частично доверяю» поменялась на значимую отрицательную зависимость. Другое изменение: возникновение высокой положительной корреляции между оценками «Скорее не доверяю» и «Совсем не доверяю». В случае доверия правительству второе из изменений наблюдается также, а высокая положительная связь между оценками «Полностью

доверяю» и «Частично доверяю» сохраняется. Иных ощутимых изменений для обоих институтов нет.

Очень интересно, что, с точностью до незначимых статистических различий, совершенно не изменились коэффициенты корреляции между векторами остатков для оценок доверия правоохранительным органам. Тем самым еще раз подтверждается отдельная специфика происхождения оценок доверия этим органам, еще незатронутая до 2001 года существенными политическими изменениями, происходившими в стране.

Теперь, как и выше, рассмотрим корреляции между векторами остатков для одинаковых оценок доверия различным институтам.

Таблица 3.5. Четыре матрицы коэффициентов линейной корреляции (выше главных диагоналей) и соответствующих им доверительных вероятностей (ниже главных диагоналей) между четверками векторов остатков для одних и тех же вариантов ответа на вопрос о доверии четырем институтам власти. Обозначения строк и столбцов в четырех матрицах коэффициентов корреляции: През – Президент, Прав – Правительство, ФС – Федеральное собрание (Государственная Дума), ПО – Правоохранительные органы (милиция, полиция). Данные опроса 2001 года

Ответ «Полностью доверяю»					Ответ «Скорее доверяю»				
	През	Прав	ФС	ПО		През	Прав	ФС	ПО
През	1	0,793	0,283	0,444	През	1	0,170	0,009	0,031
Прав	2,70E-16	1	0,491	0,540	Прав	0,159	1	0,808	0,649
ФС	0,017	1,56E-05	1	0,343	ФС	0,942	2,89E-17	1	0,762
ПО	1,18E-04	1,44E-06	3,63E-03	1	ПО	0,801	1,26E-09	1,90E-14	1
Ответ «Скорее не доверяю»					Ответ «Совсем не доверяю»				
	През	Прав	ФС	ПО		През	Прав	ФС	ПО
През	1	0,360	-0,279	-0,192	През	1	0,707	0,559	0,577
Прав	2,21E-03	1	-0,116	0,063	Прав	8,22E-12	1	0,881	0,805
ФС	0,019	0,337	1	0,590	ФС	4,88E-07	8,30E-24	1	0,809
ПО	0,111	0,607	7,44E-08	1	ПО	1,69E-07	4,90E-17	2,50E-17	1

Сравнивая данную таблицу с Таблицей 3.2, мы видим явную тенденцию упрощения, сворачивания разнообразия социальной структуры производства различных оценок доверия различным властным институтам. Мы видим в случае оценки «Совершенно не доверяю» явное свидетельство формирования общей социальной базы, из которой преимущественно черпаются респонденты, дающие такую оценку. То же самое, но с несколько большей доверительной вероятностью, справедливо и для оценки «Полностью доверяю». В случае оценки «Скорее доверяю» отчетливо видны две группы. Одна является общей базой для порождения данной оценки трем институтам: правительству, Думе и правоохранительным органам. Вторая обслуживает только президента. Оценка «Скорее не доверяю» оказалась на грани приемлемого доверительного уровня для президента и правительства. Резко выросла корреляция между Думой и правоохранительными органами. И независимы оценки между президентом и правительством, с одной стороны, и Думой и правоохранительными органами – с другой.

Теперь рассмотрим, что получилось в 2015 году по данным приведенной ниже таблицы 3.6.

Отметим, прежде всего, что структура взаимосвязей для оценок доверия правительству приобрела ожидаемый априори вид: все взаимосвязи значимы; они положительны для двух пар оценок – «Полностью доверяю» и «Скорее доверяю», с одной стороны и «Скорее не доверяю» и «Совсем не доверяю» – с другой. Сходную структуру мы видим и для оценок доверия правоохранительным органам с тем лишь исключением, что

положительная корреляция между оценками «Скорее не доверяю» и «Совсем не доверяю» не позволяет отвергнуть гипотезу о независимости. Представляется, что такое сходство двух структур может объясняться тем, что в течении немалого числа лет правоохранительные органы стали одним из приоритетных объектов публичного политического дискурса.

Таблица 3.6. Четыре матрицы коэффициентов линейной корреляции (выше главных диагоналей) и соответствующих им доверительных вероятностей (ниже главных диагоналей) между четверками векторов остатков для вариантов ответа на вопрос о доверии четырем институтам власти. Обозначения строк и столбцов в четырех матрицах коэффициентов корреляции: ПД – «Полностью доверяю», СД – «Скорее доверяю», СНД – «Скорее не доверяю», НД – «Совсем не доверяю». Данные опроса 2015 года

Доверие президенту					Доверие правительству				
	ПД	СД	СНД	НД		ПД	СД	СНД	Н
ПД	1	-0,637	-0,851	-0,642	ПД	1	0,421	-0,806	-0,54
С	2,04E-08		0,171	0,018	СД	5,92E-04		-0,784	-0,929
СНД	1,09E-18	0,180	1	0,668	СНД	1,50E-15	2,92E-14	1	0,710
НД	1,39E-08	0,891	2,21E-09	1	НД	3,51E-06	5,91E-28	7,21E-11	1
Доверие Государственной Думе					Доверие правоохранительным органам				
	ПД	СД	СНД	НД		ПД	СД	СНД	НД
ПД	1	0,566	-0,389	-0,515	ПД	1	0,458	-0,584	-0,498
СД	1,36E-06	1	-0,247	-0,888	СД	1,62E-04	1	-0,595	-0,802
СНД	1,63E-03	0,051	1	-0,199	СД	4,94E-07	2,75E-07	1	0,110
НД	1,59E-05	2,81E-22	0,118	1	НД	3,27E-05	2,74E-15	0,389	1

К этим двум структурам примыкают корреляции между оценками доверия законодательному органу власти. Только в данном случае корреляция между оценками «Скорее не доверяю» и «Совсем не доверяю» становится незначимой и отрицательной. Также возрастает до пятипроцентной доверительная вероятность корреляции для пары оценок «Скорее доверяю» и «Скорее не доверяю».

Сохраняется по сравнению с 2001 годом специфичность структуры взаимосвязей между оценками доверия президенту. Самое важное: выросла по абсолютной величине отрицательная корреляция между оценками «Полностью доверяю» и «Скорее доверяю», что является не только удивительным, но и специфичным именно для случая доверия президенту. Кроме того, уменьшились по абсолютной величине и стали статистически незначимыми корреляции между оценкой «Скорее доверяю» и двумя отрицательными оценками. Тем самым, мы можем констатировать, что усилилась специфичность оценок доверия президенту. Теперь снова изменим ракурс анализа.

Из приведенной таблицы отчетливо видно, что тенденция, проявившаяся на отрезке с 1998 до 2001 годы, продолжилась и сформировала еще более простую структуру оценок доверия. Мы видим, что явно сформировалась единая социальная база (с точностью до отдельных различий) для оценок доверия «Полностью доверяю», «Скорее не доверяю» и «Совсем не доверяю». Оценка «Скорее доверяю» опирается на еще более определенную социальную базу, когда оцениваются Правительство, Федеральное собрание Государственная Дума) и Правоохранительные органы. При этом сохраняется отдельная социальная база при использовании этой оценки в случае президента.

Таблица 3.6. Четыре матрицы коэффициентов линейной корреляции (выше главных диагоналей) и соответствующих им доверительных вероятностей (ниже главных диагоналей) между четверками векторов остатков для одних и тех же вариантов ответа на вопрос о доверии четырем институтам власти. Обозначения строк и столбцов в четырех матрицах коэффициентов корреляции: През – Президент, Прав – Правительство, ФС – Федеральное собрание (Государственная Дума), ПО – Правоохранительные органы (милиция, полиция). Данные опроса 2015 года

Ответ «Полностью доверяю»					Ответ «Скорее доверяю»				
	През	Прав	ФС	ПО		През	Прав	ФС	ПО
През					През	1	0,126	-0,047	0,337
Прав	9,88E-21	1	0,728	0,670	Прав	0,324		0,849	0,796
ФС	1,25E-06	1,39E-11	1	0,827	ФС	0,715	1,39E-18	1	0,817
ПО	1,26E-04	1,91E-09	6,36E-17	1	ПО	6,98E-03	6,57E-15	3,01E-16	1
Ответ «Скорее не доверяю»					Ответ «Совсем не доверяю»				
	През	Прав	ФС	ПО		През	Прав	ФС	ПО
През	1	0,872	0,305	0,582	През	1	0,848	0,784	0,618
Прав	1,33E-20	1	0,467	0,634	Прав	1,91E-18	1	0,918	0,740
ФС	0,015	1,13E-04	1	0,553	ФС	2,87E-14	3,68E-26	1	0,845
ПО	5,75E-07	2,47E-08	2,65E-06	1	ПО	6,75E-08	4,40E-12	3,36E-18	1

Таким образом, совершенно отчетливо выявляется два факта при анализе динамики оценок доверия четырем властным институтам на отрезке с 1998 по 2015 гг. Во-первых, становится специфичной и отличной от трех остальных органов власти, сходных в совокупности, социальная структура оценок доверия президенту. Во-вторых, выделяется использование разными социальными группами оценки «Скорее доверяю», что проявляется именно при ее использовании для оценки доверия президенту.

В следующем параграфе мы попытаемся посмотреть на саму динамику социальной географии использования различных оценок доверия в отношении различных институтов.

4. Социальная география доверия

Теперь мы «переключим увеличение» осуществляемого нами анализа и перейдем к изучению тех социальных групп, которые в различные периоды времени формируют различные степени доверия различным государственным институтам. Задача этой стадии анализа – верификация тех гипотез, которые были сформулированы выше и, одновременно, проявление социального содержания выявленных статистических гипотез и фактов. Уместно подчеркнуть, что такую возможность предоставляет как раз тот формальный подход, который применяется в нашем анализе: переход от ответов респондентов как элементарных наблюдений к остаткам, представленным в качестве иллюстрации в Таблице 1.1, характеризующим локальную зависимость между принадлежностью данной социальной группе и степенью доверия тому или иному государственному институту.

Приложение содержит часть результатов вычислений остатков. Для каждого сочетания – {институт, год, оценка доверия} (именно в таком лексикографическом порядке) – в нем приведены по две таблицы, в которых собраны только значимые остатки вместе с наименованием вопроса и ответа на него, которым соответствует этот остаток в сочетании с данным вариантом выражения доверия (ответом). Критическим значением абсолютной величины остатка выбрано число 2,8, что соответствует доверительной вероятности, равной примерно 0,01. Иногда используются остатки чуть меньшие данной, если они не противоречат социальному портрету, рисуемому остальными остатками и интересно дополняют этот портрет. В первую из двух таблиц собраны те варианты вопросов и ответов на них, которые при сочетании с данной оценкой доверия дают значимый

положительный остаток. Т.е., это все случаи, в которых мы наблюдаем статистически значимое превышение доли представителей социальной группы, соответствующей строке таблицы, среди всех респондентов, давших данную оценку доверия, по сравнению с ситуацией независимости. Во вторую из двух таблиц собраны те варианты вопросов и ответов на них, которые при сочетании с данной оценкой доверия дают значимый отрицательный остаток. Т.е., это все случаи, в которых мы наблюдаем статистически значимое заниженное представительство социальной группы, соответствующей строке таблицы, среди всех респондентов, давших данную оценку доверия, по сравнению с ситуацией независимости. Мы будем работать, главным образом, с первой из двух таблиц – таблицей положительных остатков. Вторые используются как источник дополнительной информации для верификации выводов из анализа первой таблицы.

Анализируя совокупность социальных групп со значимыми остатками (строки таблиц) мы будем стремиться в этой совокупности увидеть некий социальный тип респондентов (портрет), который преобладает в группе респондентов, давших данную оценку доверия в данный год данному государственному институту. В большинстве случаев такой портрет удастся увидеть вполне отчетливо, не прибегая к какой-либо буйной фантазии. Это не случайно: ведь анализ таблиц сопряженности, результаты которого мы используем в качестве первичных данных для последующего изучения, производился не на всех респондентах, а только после отсева тех, кто при ответах прибегает к специфическим коммуникативным стратегиям, зашумляющим картину реального выражения доверия.

Мы будем сталкиваться и с противоположной ситуацией: когда значимых остатков не выявляется, или выявляются одна-другая группа со значимым остатком, скорее всего – просто случайно. Это также вполне осмысленный результат. Формально он означает, что данный уровень выражения доверия / недоверия данному институту в данный момент случайным образом рассеян по социальному пространству. Но его социологическое или социально-политическое объяснение может быть ситуативно.

Наконец, мы будем сталкиваться и с промежуточными ситуациями, когда выявляемый социальный портрет прорисовывается с большей или меньшей степенью четкости и подробности. Это вполне естественно. Оценки меняются во времени, новая социальная база доверия и ее структура формируются не сразу, что и приводит к ясно различающейся степени прорисовки социальных портретов групп доверия. Формально это выражается в том, что сильно варьирует доля значимых остатков среди максимально возможного числа анализируемых социальных групп, которое совпадает с суммой ответов на все вопросы, которые привлекались для анализа таблиц сопряженности с вопросами о доверии. Оказалось, что этот простой формальный показатель сильно варьирует, весьма информативен и осмысленно интерпретируется. Поэтому три последние таблицы Приложения содержит все указанные сведения об этом.

Переходя к обсуждению полученных данных, отметим, что оно будет вестись по годам, поскольку главный интерес – это динамика социальной структуры оценок доверия. Мы будем апеллировать к таблицам Приложения, иногда, когда это интересно и показательно, вкрапляя в текст их фрагменты.

1998 год

Этот год будет проанализирован более подробно, чем последующие. Причина в том, что, согласно нашему предположению, он принадлежал периоду, когда в России существовало общественное мнение в его традиционном социологическом понимании. Конечно, оно было сформировано в меньшей степени, чем в странах с долгой традицией свободы слова,

свободы мнений и т.п. Тем не менее, результаты этого анализа мы будем трактовать как некоторую точку отсчета, сопоставляя с ним результаты анализа данных двух следующих годов.

Беглый взгляд на таблицы П5.1 – П5.3 Приложения показывает, что подробность социальных портретов респондентов, оценивающих свое доверие президенту ответами «Полностью доверяю» и «Скорее доверяю» очень высока». Это свидетельство наличия сформированного и социально проявленного общественного мнения. Полностью доверяющих президенту (Таблица П1.1) только три процента, поэтому неудивительно, что здесь существенно выше доля состоятельных респондентов, связанных с независимым бизнесом. Повышена и доля студентов. Они позитивно оценивают свои перспективы, чему соответствует мнение, согласно которому дела в стране идут в правильном направлении. Эти респонденты обладают идеологической определенностью, являясь противниками коммунистической идеологии и поддерживая создание суверенной России. Очень важно, что они позитивно оценивают политическую и экономическую динамику. Это может быть свидетельством того, что их доверие в большей степени базируется на прогнозе. Важно подчеркнуть, что описанный набор признаков внутренне согласован, что касается позиционных и диспозиционных переменных, а также их сочетания друг с другом.

Тем не менее, следует помнить, что приведенный выше набор социальных черт не является портретом, характерным для подавляющего большинства респондентов, выражающих в 1998 году доверие президенту ответом «Полностью доверяю». Это лишь набор признаков, представленных среди «вполне доверяющих» существенно гуще, чем в выборке в целом. Тот факт, что этот набор социально непротиворечив, говорит лишь о достаточно четкой, контрастной социальной базе такого доверия. Если говорить об этих респондентах в целом, то среди них, конечно, могут встречаться те, кто оценивает ситуацию в стране довольно пессимистично, или потерявшие в уровне благосостояния за годы реформ. Но их доверие с большой вероятностью может обуславливаться другими признаками из приведенного набора, например – идеологической солидарностью с президентом.

Теперь подключим к анализу данные таблиц П1.3 и П1.4 Приложения и рассмотрим социальную базу доверия, определяемого ответом «Скорее доверяю», совместно с данными, проанализированными чуть выше. Из таблиц раздела 5 Приложения мы видим, что социальный портрет «скорее поддерживающих» президент богаче красками, чем нарисованный выше. Но сходство векторов остатков довольно высокое (см. Таблицу 3.1 выше). Теперь проанализируем сходства и различия более пристально. Из сопоставления строк Таблиц П1.1 и П1.3 мы заключаем, что из 19 социальных групп Таблицы П1.1 13 совпадает с содержанием строк Таблицы П1.3. Рассмотрим их подробнее.

Можно предположить, что эти 13 социальных групп, образованных большими положительными остатками с позитивными ответами о доверии, коль скоро они сопряжены с доверием, должны удовлетворять следующему свойству: представительство респондентов из этой группы должно убывать по мере того как мы переходим от более позитивных оценок к более негативным. Действительно, такие группы есть. Рассмотрим, к примеру, группу респондентов, выбравших ответ «1. Начало экономического подъема» в ответ на вопрос «А КАК БЫ ВЫ ОПРЕДЕЛИЛИ, ЧТО СЕЙЧАС ПРОИСХОДИТ В ЭКОНОМИКЕ СТРАНЫ?». На диаграмме следующего рисунка мы видим доли респондентов, выражающих разную степень доверия президенту, среди групп респондентов, дающих два противоположных ответа на приведенный вопрос.

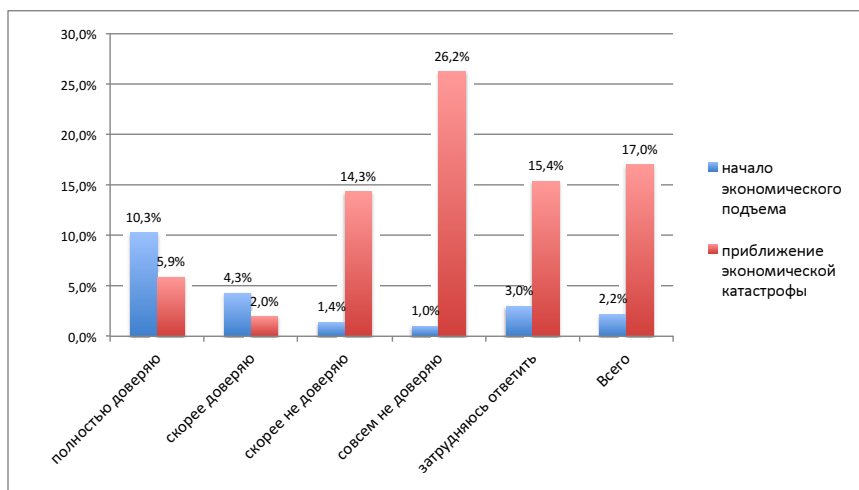


Рисунок 4.1. Частоты выбора ответов на вопрос о степени доверия президенту среди двух групп респондентов, выбравших полярные ответы на вопрос «9. А КАК БЫ ВЫ ОПРЕДЕЛИЛИ, ЧТО СЕЙЧАС ПРОИСХОДИТ В ЭКОНОМИКЕ СТРАНЫ?» по результатам опроса 1998 года

Мы видим из диаграммы, что в группе оптимистов, выбравших ответ «начало экономического подъема» предполагается монотонность соблюдается». Но таких групп из 13 только шесть. Остальные 7 групп лишены такой монотонности. Самый яркий пример: ответы на вопрос «78. С КАКИМ ИЗ ПРИВЕДЕННЫХ НИЖЕ ВЫСКАЗЫВАНИЙ ВЫ БЫ СКОРЕЕ СОГЛАСИЛИСЬ?» с двумя вариантами ответа:

1. Нынешнее руководство страны - Президент и правительство – уже исчерпали свои возможности по выводу России из кризиса, их нужно скорее заменить новыми людьми с новыми идеями и свежими силами;
2. Как говорится, "лошадей на переправе не меняют" нынешнее руководство только набралось опыта и надо дать им возможность закончить работу по выводу страны из кризиса.

Этот вопрос очень важен, поскольку ответы на него являются проекцией разных степеней доверия в сферу, которая довольно близка сфере потенциального политического действия. Как это выглядит, можно увидеть на диаграмме следующего рисунка.

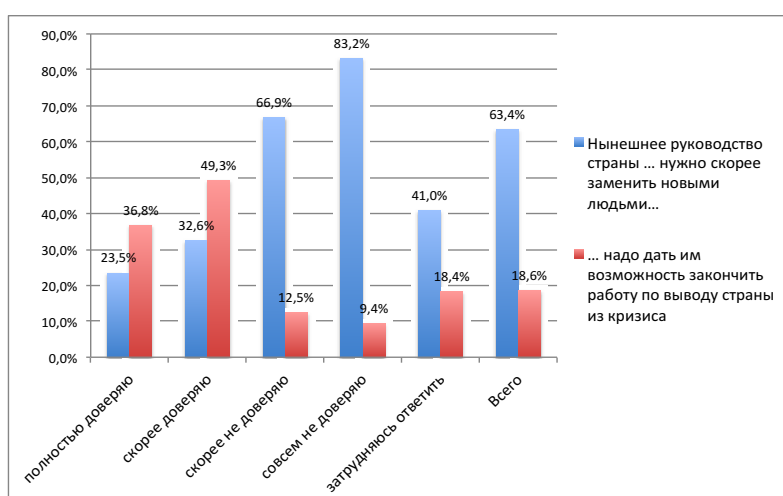


Рисунок 4.2. Частоты выбора ответов на вопрос о степени доверия президенту среди двух групп респондентов, выбравших различные ответы на вопрос «78. С КАКИМ ИЗ ПРИВЕДЕННЫХ НИЖЕ ВЫСКАЗЫВАНИЙ ВЫ БЫ СКОРЕЕ СОГЛАСИЛИСЬ?» по результатам опроса 1998 года

Частоты на приведенной диаграмме интересны и поучительны по двум причинам. Первая: выражение доверия президенту разной степени может совмещаться с мнением о необходимости смены власти, той же самой, которой выражается доверие: среди полностью доверяющих почти четверть готовы сместить предмет своего доверия. Это не патология. Ведь достаточно одного того, что к данному моменту Б.Н. Ельцин уже почти десять лет (и каких лет!) олицетворял власть вместе со всеми надеждами на нее и разочарованиями в ней, бросая, как он сам отмечал, свой рейтинг в топку непопулярных реформ. И можно было бы написать еще не мало о политических драмах того времени и коллизиях массового сознания, связанных с фигурой Ельцина, что проясняло бы природу выявленного противоречия.

Второе. Выражающие умеренное доверие президенту более последовательны: почти в полтора раза чаще (по сравнению с полностью доверяющими) они считают необходимым продление полномочий действующей власти в лице президента и правительства. Вообще, мы увидим и дальше, что умеренное выражение доверия власти более консистентно, полно и политически фундировано, чем полное доверие. Тут мы сталкиваемся с важным обстоятельством. В современной системе социально-политических отношений полное доверие власти выглядит архаично и противоестественно. Оно может быть нормальным, когда мы говорим о близких родственниках, старых друзьях, коллегах, с которыми проработали бок о бок много лет. Но место любой власти в современном мире не предусматривает выражения подобного типа доверия, которое ближе к вере или фанатичному обожанию. В современном государстве отношение граждан к представителям государства, включая самых высших, носят преимущественно безличный характер. Ведь это всего лишь представители институтов, образующих государство как корпорацию, создаваемую гражданами для оказания услуг и производства общественных благ. Эти представители сменяемы, причем часто помимо вашей личной воли, если вы голосуете за проигравшего. Эти безличные отношения не предусматривают фанатичной веры или проявлений неограниченной преданности. Таковые наличествуют в обществе, но явно маргинальны.

В связи с этим вот что интересно. Если подсчитать средние значения категоричности оценок доверия к четырем сравниваемым институтам по данным исследований трех годов, то в одиннадцати случаях из двенадцати мы обнаружим нечто вполне ожидаемое, банальное, артефактическое по природе: средняя категоричность выше в группах респондентов, выбирающих крайние оценки, позитивные или негативные. Единственное исключение – оценки доверия Ельцину в 1998 году. Тут нет статистически значимого различия в категоричности между «вполне доверяющими» и «скорее доверяющими». (Более того, у последних средняя категоричность даже чуть больше). Мы это интерпретируем как еще одно свидетельство проявления существующего осмысленного общественного мнения. Ведь именно фигура Ельцина, отношение к нему и его действиям определяли главные линии политического размежевания в элитах. и в обществе на протяжении десятилетия. И именно умеренная оценка доверия является современной и рациональной формой консистентного доверия представителю власти в обществе, становящемся современным. Очень важно в этом контексте, что социальный портрет группы доверия президенту в 1998 году рационально сочетает три категории черт. В пространстве социальных позиций – молодость и причастность к частному бизнесу. В пространстве диспозиций – позитивные ожидания и реформаторские идеологические установки.

Теперь перейдем к различиям. Таковые имеют две разновидности. Первая разновидность образована либо различными ответами на один и тот же вопрос, либо(в случае выбора умеренного доверия) помимо выбора одинаковых ответов появляется еще

дополнительный ответ. Опишем эти случаи с помощью приведенной ниже таблицы, поскольку их не очень много, но они весьма показательны.

Таблица 4.1. Различия в ответах на вопросы анкеты в двух группах респондентов, выбравших различные степени выражения доверия президенту в опросе 1998 года

Вопрос	Оценки доверия			
	Вполне доверяю		Скорее доверяю	
	Ответы на вопрос	Остаток	Ответы на вопрос	Остаток
1. ЧТО БЫ ВЫ МОГЛИ СКАЗАТЬ О СВОЕМ НАСТРОЕНИИ В ПОСЛЕДНИЕ НЕДЕЛИ?	настроение хорошее, уверенное	4,345	настроение хорошее, уверенное	6,288
			есть заботы, но в целом настроение ровное, спокойное	3,425
2. КАК БЫ ВЫ ОЦЕНИЛИ В НАСТОЯЩЕЕ ВРЕМЯ МАТЕРИАЛЬНОЕ ПОЛОЖЕНИЕ ВАШЕЙ СЕМЬИ?	хорошее	6,600	хорошее	3,700
			среднее	4,700
3. ЕСЛИ ВЗВЕСИТЬ ВСЕ "ЗА" И "ПРОТИВ", СТАЛИ ВЫ ЖИТЬ ЛУЧШЕ, ЧЕМ ДО 1991 ГОДА, ИЛИ ХУЖЕ?	значительно лучше	6,277	немного лучше	7,511
			так же	4,314
9. А КАК БЫ ВЫ ОПРЕДЕЛИЛИ, ЧТО СЕЙЧАС ПРОИСХОДИТ В ЭКОНОМИКЕ СТРАНЫ?	начало экономического подъема	4,705	начало экономического подъема	2,950
	достижение экономической стабильности	3,971	достижение экономической стабильности	3,045
			замедление кризиса, спада производства, роста цен	9,481
10. КАК ИЗМЕНИТСЯ ВАШЕ МАТЕРИАЛЬНОЕ ПОЛОЖЕНИЕ ЧЕРЕЗ ГОД?	улучшится	3,960	улучшится	5,373
			останется без изменений	4,635
153. КАК БЫ ВЫ ОЦЕНИЛИ СВОЕ МАТЕРИАЛЬНОЕ ПОЛОЖЕНИЕ	высокое	5,741	выше среднего	3,152
			среднее	4,063
72. НУЖНО РАЗРЕШИТЬ ВСЕМ ГРАЖДАНАМ СВОБОДНО ПОКУПАТЬ И ПРОДАВАТЬ ЗЕМЛЮ	скорее согласен	2,834	полностью согласен	6,031
Типология "Отношение к коммунизму"	Активные противники	6,538	Скорее противники	5,589
Типология "Отношение к независимости"	ЗА независимость	8,639	ЗА независимость	7,839
			Скорее ЗА независимость	6,713

Первые шесть вопросов из представленных строками приведенной таблицы касаются самооценки настроения и материального положения, динамики своего материального положения, оценки состояния экономики. Во всех этих случаях респонденты с умеренным доверием президенту демонстрируют более умеренные и более разнообразные ответы на шесть вопросов. То же самое касается и двух идеологических типологий, характеризующих отношение к коммунизму и независимости России. Иное дело – ответы на вопрос 72, предлагающий выразить отношение к актуальному вопросу о рынке земли. Здесь респонденты с умеренным доверием президенту явно более решительны.

То же самое подтверждается, когда мы переходим ко второму типу различий между полностью и ограниченно доверяющими президенту. Отношение первых к вопросу о политике иностранных инвестиций амбивалентно. А умеренно поддерживающие решительно высказываются за их всемерную поддержку. Не выявляет специфики полного доверия и вопрос 11 о перспективах российской экономики. А вот респонденты «скорее доверяющие» склоняются либо к прогнозу улучшения экономической ситуации, либо (в меньшей степени) к отсутствию изменений, что можно трактовать как позитивную оценку, учитывая предшествующее десятилетие падения экономики.

Учитывая описанные выше сходства и различия, можно вообразить, при наличии некоторой фантазии, следующее. Две группы респондентов – вполне и ограниченно доверяющих президенту, различаются, прежде всего, размером дивидендов, которые они получили от осуществляемых реформ. Первая – меньшая – группа получила больше в смысле личного благополучия. Они оптимистично смотрят на свои перспективы, амбивалентно относясь к перспективам экономики в целом. Вторая группа менее удачлива. Возможно именно поэтому они более оптимистично смотрят на перспективы

экономики. Более того, они связывают эти перспективы с решительным продолжением реформ. Поэтому они в большей степени, чем представители первой группы, готовы делать ставку на нынешнее руководство. Можно предположить, что именно во второй группе проявляются зародыши возникающего среднего класса.

Похоже, мы видим здесь следы политической драмы. Вторая группа манифестирует умеренный уровень доверия действующей власти, однако делая на нее стратегическую и более уверенную реформистскую ставку. Первая маленькая группа, заявляя безоговорочное доверие, выражает не столько доверие, сколько ситуативную преданность в расчете на личное благополучие. Драма в том, что власть своими практическими действиями откликнулась не на стратегическое доверие формирующегося среднего класса второй группы, а на ситуативную преданность небольшой группы выигравших от реформ на периоде институциональной неразберихи, в сохранении которой они были заинтересована для продолжения эксплуатации переходной ренты. Впрочем, для власти так было проще и выгоднее.

Социальный портрет респондентов, дающих президенту оценку «Скорее не доверяю» ясен, хотя скуп и не рельефен (см. Таблицу П1.5 Приложения). Их почти 30 процентов. У них нет выраженных идеологических предпочтений. Все, что их отличает, помимо склонности к умеренным оценкам, это пессимистический взгляд на себя, на жизнь, на перспективы, а также скромные жизненные амбиции. Больше они ничем не отличаются, пронизывая все социальное пространство. Они средние. Это типичное болото, неуверенное и колеблющееся, фиксировавшееся в 90-е годы разнообразными исследованиями в сфере политической и электоральной социологии.

Иное дело респонденты, «совершенно не доверяющие» президенту (Таблица П1.7). Они являют собой отчетливый и подробный портрет противников действующей власти в лице Ельцина, его правительства и проводимых ими реформ. По данным таблицы 1.2 их почти 40 процентов (на выборах 1996 года за лидера КПРФ Зюганова во втором туре проголосовало 40,3%). Таблица П1.7 указывает на доминирующие идеологические пристрастия: они за восстановление СССР; они считают, что иностранные инвестиции угрожают России; они сторонники коммунистической идеологии; они против частной собственности на землю; они против иностранных инвестиций и они за сильное государство, которое они видели в рухнувшем Советском Союзе. Эта последовательная и законченная идеологическая позиция согласуется с повышенной долей в изучаемой группе носителей высокого социального интеллекта (они интересуются политикой, много знают про политическую жизнь страны и активно ее обсуждают). Наконец, не менее ясна и логична другая часть картины, согласующаяся с идеологической, в которой мы видим людей, находящихся в бедственном положении; они проиграли от реформ и ждут дальнейшего ухудшения своего положения; не удивительно поэтому, что они ожидают приближения экономической катастрофы, поскольку «события ведут нас в тупик». Именно поэтому подавляющее число членов этой группы за немедленное обновление власти.

Теперь перейдем к описанию картины доверия правительству. Мы можем существенно сократить наш анализ, обратившись к таблицам 3.2 или 3.3. Они напоминают нам, что между векторами остатков ограниченного доверия («Скорее доверяю») президента и правительства имеется зависимость со значением линейной корреляции 0,932. Ниже приведена диаграмма рассеяния для двух этих переменных.

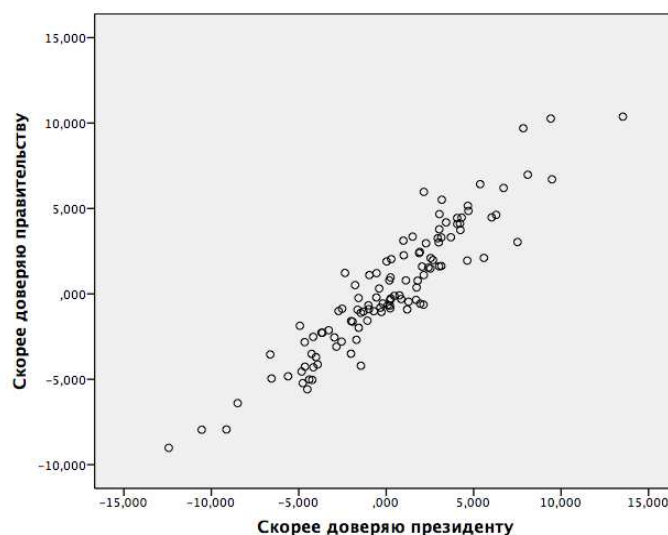


Рисунок 4.3. Диаграмма рассеяния векторов остатков умеренного доверия президенту и правительству

Мы видим на приведенной диаграмме почти линейную статистическую зависимость столь тесную, что она может показаться неправдоподобной при изучении социологических данных. Но еще выше зависимость между векторами остатков полного недоверия президенту и правительству: коэффициент линейной корреляции равен 0,960. Эти факты говорят о том, что социальные структуры ограниченного доверия президенту и правительству почти тождественны. То же самое можно сказать и про полное недоверие президенту и правительству. В этом нетрудно убедиться и с помощью сопоставления содержимого соответствующих таблиц приложения. Мы увидим только небольшие расхождения в значениях остатков и очень скромные вкрапления отклонений по наборам строк в таблицах.

В этом всем нет ничего удивительного. Социальные портреты ограниченного доверия президенту и полного недоверия президенту вполне адекватно описывают основную линию политического размежевания в России 90-х годов, весьма устойчивую к тому же. Оплотом одного из политических лагерей были президент и его правительство, что было обусловлено и логикой политического процесса, и Конституцией, принятой в декабре 1993 года. Недаром их вместе коммунистическая оппозиция именовала «оккупационным правительством».

Несколько в меньшей степени проявляется сходство портретов ограниченного недоверия президенту и правительству (коэффициент корреляции между векторами остатков равен 0,710). Данные таблицы П2.6 также представляют размытый портрет болота, но несколько иной его участок.

А вот группа полного доверия правительству столь же невыразительна социально сколь и мала по численности (1,3). В ней странная и несущественная смесь респондентов, у которых «все в шоколаде», и людей без претензий и высшего образования. Возможно справедливо предположение, согласно которому для всех, кто достаточно осведомлен в политике (а таких в 90-е годы было много больше, чем в нулевые), была ясна конституционно и политически обоснована политическая зависимость правительства от президента (хотя в правительстве тогда было немало ярких политических фигур). Такая ситуация делает не очень осмысленным выражение полного доверия правительству, что и объясняет и низкий процент, и странность социального портрета в сочетании с его скудостью.

Иное дело – Федеральное Собрание. Из данных Таблицы 3.3 сразу видно, что социальная структура доверия никак (почти) не взаимосвязана с социальной структурой доверия президенту или правительству. Единственное исключение – наличие значимой отрицательной зависимости между векторами ограниченного доверия Государственной Думе, с одной стороны, и президенту или правительству – с другой стороны. Это вполне естественно. Федеральное собрание 90-х годов было независимо от других ветвей власти, имело независимую от них самостоятельную легитимность, что соответствовало Конституции. Кроме того, в 1998 году Государственная Дума находилась под контролем коммунистического большинства. Это и обуславливало упомянутую отрицательную зависимость.

Но вместе с тем, дисбалансы в полномочиях между исполнительной (вместе с президентом) и законодательной ветвями власти, заложенные в Конституции, приводили к тому, что на исполнительную власть всегда было направлено больше внимание. Парламент воспринимался гражданами менее серьезно⁵. В результате мы получаем из таблиц Приложения крайне скудное описание социальных портретов доверия Государственной Думе (см. также таблицы раздела 5 Приложения).

Вместе с тем, эти скупые портретные наброски довольно логичны и выразительны. Главной чертой респондентов, выражающих полное доверие Федеральному Собранию (их 1,5%), является повышенная общественно-политическая активность. Здесь же – работающие пенсионеры, малообразованные, ратующие за восстановление СССР и испытывающие тревогу-страх. Группа ограниченного доверия Государственной Думе имеет черты сходства с описанной выше (корреляция равна 0,223, что соответствует доверительной вероятности, равной 0,013, см. Таблицу 3.1). Только последняя группа отличается респондентами с более высокой активностью, с большей идеологической прокоммунистической ясностью, с социальным интеллектом выше среднего и принадлежащими к категории неработающих пенсионеров.

Осталось обсудить социальную структуру доверия правоохранительным органам. Из таблиц 3.2 и 3.3 мы можем заключить, что крайние проявления доверия и недоверия правоохранительным органам напоминают крайние проявления доверия и недоверия президенту. Именно президенту, а не правительству. Что вполне соответствует политической практике и нормам, согласно которым правоохранительные органы подчинены непосредственно президенту. Коэффициенты корреляции статистически весьма значимы, но не столь велики. Из таблиц Приложения 4.1 и 4.7 мы видим, что выявленное сходство действительно сравнимо со сходством портрета, написанного гуашью и попавшего под дождь, с оригиналом: какие-то черты стерлись, а оставшиеся размыты. Что касается умеренного проявления доверия и недоверия, то в первом случае скупой портрет подобен словесному портрету, надерганному из показаний свидетелей разных преступлений – совершенно случаен. А во втором случае значимых остатков просто не выявлено (см. Таблицу П5.3 Приложения).

Такая скупость описания кажется противоестественной. Но в данном случае она объясняется тем, что для характеристики доверия / недоверия не очень помогают общеполитические переменные. Ведь правоохранительные органы находятся в непосредственном контакте с гражданами; они не часть политики (как в середине десятых годов XXI века), а часть их повседневной жизни (этот факт отмечался во втором

⁵Нельзя исключать и возможное влияние советской традиции. В СССР законодательная власть была абсолютно зависима от «партии и правительства», подобно тому, как это происходит в современной России.

параграфе). Данное объяснение будет подтверждено, когда мы перейдем к анализу таблиц, описывающих данные 2001 года.

2001 год

Если взглянуть на Таблицы П5.1 – П5.3, то бросается в глаза предельно скупое описание портретов групп доверия / недоверия президенту. Причем, именно президенту, на остальные три института это падение не распространяется. Это не удивительно. Ведь опрос проводился в 2000-2001 годах. Новый президент появился 31 декабря 1999 года. Массовое сознание довольно инерционно, и за такой короткий срок еще не могло сформироваться новое, развернутое и устойчивое отношение к новому президенту.

Второе важное наблюдение связано с тем, что опрос 2001 года был посвящен теме коррупции. И обнаруживается, что оценка уровня коррупции в стране представлено во всех таблицах. Более того, оно присутствует вполне консистентно: чем выше оценивается коррупция, тем ниже уровень доверия. Причем наиболее значимое влияние выявляется для оценки доверия / недоверия полиции. Это не удивительно. Ведь коррупция в первую очередь влияет на установки граждан тогда, когда она проявляется в непосредственных контактах с представителями власти. Есть еще один вопрос, влияющий на оценку доверия – это вопрос о том, куда движется ситуация в стране – в правильном направлении или в тупик. Можно утверждать, что эти два вопроса в максимальной степени влияют на оценку доверия / недоверия.

Хотя портреты групп доверия / недоверия президенту весьма скупы, но они, тем не менее, характеризуют начало революционного изменения в установках населения в отношении президента, которые в окончательной форме выявятся, как мы увидим, в 2015 году. С одной стороны, переломный характер массового сознания проявляется не только в скупости портретов, но и в почти полном отсутствии в них позиционных переменных. Единственное исключение – возраст. В таблице П1.9, содержащей портрет респондентов, выразивших полное доверие президенту, мы видим повышенное представительство людей преклонного возраста. А таблица П1.10 указывает, что в этой же группе недостает молодых людей. Это полностью противоположно картине 1998 года.

Передовой отряд пожилых людей, полностью доверяющих президенту, одновременно, как это можно заключить из Таблицы П1.9, это доверчивые оптимисты, полагающие, что дела в стране идут в правильном направлении и что как раз в высших органах власти (с которыми в своей жизни они не соприкасаются) меньшинство берет взятки. Пропуская стадию психоанализа, можно допустить, что мы имеем дело здесь с доверием-надеждой, доверием-верой, основанным на патерналистском синдроме в его первом проявлении, которое поначалу охватывает наиболее наивных и доверчивых.

Вместе с тем, следует учитывать, что такое сочетание симптомов не может быть очень распространено. Оно просто согласованно выделяется в данной группе на фоне того, что сама группа довольно велика – более 20 процентов. Почти в два раза больше группа «скорее доверяющих». И она почти не имеет лица. Те немногие признаки, что содержатся в Таблице П1.11, подчеркивают безликость группы.

Две группы респондентов, выражающих в разной степени недоверие президенту, имеют общие признаки. Их представители чаще считают, что события ведут нас в тупик, и высоко оценивают уровень коррупции. Но если те, кто «скорее не доверяет», относятся к коррупции примиренчески, то решительные противники президента характеризуются

выраженной антикоррупционной установкой. И обе группы не имеют никаких специфических признаков в пространстве социальных позиций.

Распад структуры доверия президенту в терминах позиционных переменных, зафиксированный выше, в предельной форме относится и к правительству: ни одна (!) из восьми таблиц остатков, описывающих структуру доверия правительству, не содержит ни одной позиционной переменной. Все доверие / недоверие более или менее равномерно размазано по пространству социальных позиций. Все определяется убеждениями: снова важны оценка уровня коррупции и оценка того, куда движется страна. Это не значит, впрочем, что нет связи между убеждениями и социальными позициями. Но это пока не переплывилось – не хватило времени – для того, чтобы убеждения связались с интересами и социальными позициями, определяя отношение к власти. Это мы и видим.

Наследовано из 1998 года более отчетливое лицо «скорее доверяющих» и «совсем не доверяющих». Но и эти лица кардинально изменились. Туманный образ «Вполне доверяющих» (их около 5 процентов) позволяет выхватить только основное: низкую оценку уровня коррупции и убежденность в том, что дела идут в правильном направлении. «Скорее доверяющих» больше – почти четверть, но в портрете прорастают интересные подробности. На месте лица сторонника реформ, отчетливо видимом в 1998 году, проявляются консервативные черты патернализма. Значимые черты «Скорее не доверяющих» просто отсутствуют. А патерналистски-консервативное, но вполне добродушное, лицо «Скорее доверяющих», обогатившись подробностями, превратилось в столь же консервативно-патерналистский портрет «Совсем не доверяющих» (около 20 процентов).

Общая картина, вкратце, такова. Неопределившееся «болото» предпочитает использовать оценку «Скорее не доверяю». Прежние сторонники реформ не проявляются никак (кстати, затруднившихся ответить немало – почти 15%). Консервативно-патерналистская страта населения, составлявшая ядерный электорат КПРФ, неравномерно разделилась между «скорее доверием» и «совсем недоверием», а крохотная группа оптимистов сошлась на полном доверии правительству.

Здесь мы могли бы остановиться. Если внимательно посмотреть на Таблицу 3.5, на тот ее блок, который касается оценок «Скорее не доверяю» и «Совершенно не доверяю», а они дают наиболее проявленные портреты, то мы видим весьма высокие положительные значения корреляции между соответствующими векторами остатков для трех институтов: правительства, Федерального Собрания и правоохранительных органов. Т.е. в этих основных и наиболее консистентных способах проявления доверия / недоверия мы видим общую картину. Можно усмотреть и другие сходства помимо отмеченного. В целом мы видим на данных 2001 года довольно общую картину переходного процесса и формирования новой – более унифицированной – социальной структуры доверия / недоверия.

2015 год

Самое главное, что характеризует 2015 год, это общее сходство с 1998-м и отличия от 2001-го. Последний был периодом ломки массового политического сознания, что отразилось и на устройстве общественного мнения: скудость, неясность его социального рельефа, лишенного всяких позиционных признаков. Напротив, 1998-й год демонстрирует через особенности общественного мнения отчетливую картину массового сознания. Так вот, 2015 год ближе к 1998-му, чем к 2001-му. То, что картина не столь ярка, объясняется не особенностями массового сознания, а скудостью использованного инструментария.

Все-таки в 1998 году наши данные основывались на большом общеполитическом опросе, а в 2015 – на изучении узкой, хотя и важной темы.

Если обратиться к Таблице 3.6, то мы вспомним, что для каждой из оценок доверия «Полностью доверяю», «Скорее не доверяю» и «Совершенно не доверяю» выявлены весьма значимые зависимости между векторами остатков для четырех анализируемых институтов власти». Мы вправе сказать, что мы видим результат формирования почти общих социальных баз выражения доверия всем четырем институтам при этих трех вариантах оценки доверия. Поэтому мы ниже ограничимся описанием этих трех групп на примере доверия президенту. В той же таблице мы видим, что социальная база оценки доверия «Скорее доверяю» оказывается отдельной для президента, но другой и общей для трех оставшихся институтов. Что дает необходимость описание еще двух социальных групп. Поэтому мы сначала опишем группу скорее доверяющих для трех институтов, а в конце сосредоточимся на самом главном для данного исследования – группы скорее доверяющих президенту.

Портрет «типичного представителя» группы «полностью доверяющих» президенту (35,8%) скуповат, но отчетлив. Мы видим пожилых людей, пенсионеров, оценивающих свой уровень жизни как плохой, с социальным интеллектом низким или ниже среднего уровня. Интересно, что становится существенной религиозность (если она не видна среди значимых положительных остатков, то появляется среди отрицательных). Они сторонники консервативного социального порядка, полагают, что в нашей стране все в порядке со справедливостью, и утверждают, что редко с ней сталкиваются. Снова консервативно-патерналистское ядро, проявившееся уже в 2001 году, но теперь социально оформившееся. Понятно, что это портрет «ядерной» группы поддержки, а 36 процентов образуют ее различные протуберанцы с разным сочетанием основных свойств. Можно усмотреть противоречие в сочетании низкого жизненного уровня и благолепной оценки справедливости в стране. Но эти люди сравнивают свое нынешнее положение с тучными углеводородными доходами с 90-ми годами и, кроме того, было бы нелепо, чтобы пенсионеры описывали свое материальное положение розовыми красками.

Группа «скорее не доверяющих» (13,4%) является контрастной по отношению к предыдущей и прописана она, как и та, тоже достаточно подробно. Завершилось перемещение осмысленного и ясного социально-политического размежевания с пары оценок «Скорее доверяю» и «Совсем не доверяю» на пару «Полностью доверяю» и «Скорее не доверяю». В группе выделяются молодые люди (в случае президента), работающие, преимущественно с неоконченным высшим образованием, оценивающие ситуацию со справедливостью в стране негативно, обладающие высоким социальным интеллектом, склоняющиеся к концепции естественного права. Группа же «совсем не доверяющих» (5,5%) выделяется только одним свойством – разносторонней негативной оценкой ситуации со справедливостью в стране. Этим ограничивается социальный портрет этой важной группой.

Теперь перейдем к анализу групп «скорее доверяющих». Интересно, что, как оказывается, выявляется высоко значимая статистическая зависимость между вектором остатков для полного доверия президенту и векторами остатков «скорее доверяющих» трем остальным институтам, особенно – в случае правительства и Федерального Собрания. Основа зависимости – все те же переменные, характеризующие отношение к справедливости. Только эти позитивные оценки несколько смягчены, разбавлены умеренными (см. например, таблицу Приложения П2.19 – случай правительства). Можно сказать, что для этих трех институтов группы «скорее доверяющих» являются неким социальным расширением группы «вполне доверяющих» президенту, прежде всего – за счет

размывания локализации в пространстве социальных позиций. Иными словами: полностью доверяющие президенту распространяют свою милость на подчиненные ему структуры в виде «скорее доверяя».

Теперь переключимся на самое интересное – группу «скорее доверяющих» президенту. Она очень большая – 42,8%. Ее главный признак – они никакая. Копируем здесь соответствующую таблицу из Приложения, демонстрирующую ее статистически значимые признаки.

Таблица 4.2. Приведенные стандартизированные остатки по результатам анализа таблиц сопряженности между вопросом о доверии президенту – ответ «Скорее доверяю» – и остальными вопросами (переменными)

вопросы	ответы	остатки
v17 cl - классы по задачам государства	Неконсистентный выбор	3,551
Уровень жизни	ни то, ни сё	3,047
v4 - переживание несправедливости	Не слишком остро	2,929

Поразительно – значимые остатки не проявляют хотя бы скупые особенности группы, а подчеркивают ее безликость. Это может показаться странным: ведь Таблица 3.6 показывает, что имеется весьма значимая отрицательная статистическая зависимость между группами «полностью доверяющих» и «скорее доверяющих» президенту: коэффициент корреляции равен $-0,637$ при доверительной вероятности $2,04E-08$. Можно было бы ожидать, что на группе «скорее доверяющих» должны проявиться какие-либо свойства, противоположные свойствам группы «полностью доверяющих». Оказывается, что этого не происходит. Начнем с того, что взглянем на диаграмму рассеяния между двумя векторами остатков. И тут нас ожидает удивительное зрелище,

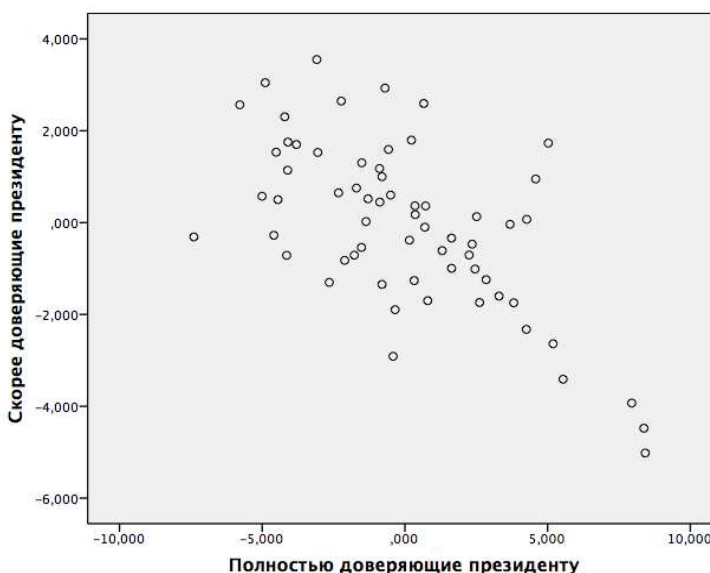


Рисунок 4.4. Диаграмма рассеяния между векторами остатков для двух групп положительного доверия президенту по данным 2015 года

Удивительное облако рассеяния⁶. Похоже, что это эмпирическое распределение склеено из двух (это нередко бывает на практике). Первая небольшая часть – хвост в правом нижнем углу диаграммы с почти линейной отрицательной функциональной зависимостью. Вторая, основная, часть – большинство точек, изображающее облако, характерное для отсутствия зависимости. Сначала взглянем на хвост с помощью

⁶Похоже на ската (вид сверху).

приведенной ниже таблицы. Понятно, что он должен состоять из таких групп (строк таблиц рассеяния), которые указывают преобладание неких свойств в группе «полностью поддерживающих президента» (положительные остатки) и на дефицит таких свойств во второй группе (отрицательные остатки).

Таблица 4.3. Приведенные стандартизированные остатки по результатам анализа таблиц сопряженности между вопросом о доверии президенту – ответ «Скорее доверяю» – и отдельными иными вопросами (переменными). Приведены случаи больших значений произведений абсолютных значений остатков для вариантов ответа «Полностью доверяю» и «Скорее доверяю».

Переменная	Значение	Полностью доверяю	Скорее доверяю
Уровень жизни	плохой	8,421	-5,017
Возраст	56 лет и старше	8,374	-4,477
Трудовой статус	Пенсионер	7,949	-3,930
Классы по задачам государства	Консервативный порядок	5,542	-3,410

Мы видим, вполне ожидаемо, что избытку какого-либо свойства в группе «полностью доверяющих» соответствует дефицит того же свойства в группе «скорее доверяющих». Но важно другое: мы не видим в этой группе проявления иных свойств, социально противостоящих выявленным в первой группе. Если в первой группе повышена доля пожилых людей, то во второй группе нет всплеска концентрации респондентов какой-либо иной категории. Если респонденты группы «Полностью доверяющих» чаще, чем это можно было бы ожидать в случае независимости, ожидают от государства формирования консервативного порядка, то респонденты группы «скорее доверяющих» не демонстрируют склонности к иному идеологическому (политическому выбору); напротив, там вероятнее увидеть тех, кто делает неконсистентный выбор (случайный, эклектичный, непоследовательный).

Если отбросить девять групп (строк), образующих хвост ската на диаграмме рассеяния Рисунка 4.4, то, конечно, коэффициент корреляции уменьшится до $-0,283$ при доверительной вероятности $0,040$ – выше принятого в наших исследованиях критического значения, равного $0,01$. Но все же – видны остаточные признаки отрицательной статистической зависимости⁷.

Следует признать, что приведенная выше квалификация группы «скорее доверяющих» как «никаких» неточна. Точнее сказать, что они «всякие». Мы точно знаем, что им недостает качеств «полностью доверяющих», но это артефакт: они ведь выбирали разные ответы на один и тот же вопрос. А в остальном они случайно и примерно равномерно распределены по социальному пространству.

Можно предположить, что такое отсутствие социального лица обусловлена просто тем, что группа «скорее доверяющих» президенту очень велика. Но такая гипотеза не проходит проверки: в 1998 году группа «совсем не доверяющих» президенту тоже около сорока процентов, но это не мешает ей иметь абсолютно отчетливое лицо, консистентное политически и социально.

Более правдоподобным представляется объяснение, согласно которому данная группа, выражающая ограниченное доверие президенту, является убежищем классического

⁷Все же скаты – хордовые, как и мы, млекопитающие.

конформизма, проявления которого всегда становятся более вероятными по мере возрастания давления на индивида, например – административно-политического и информационного давления, как это происходит сейчас. Такому конформизму чужда интериоризация навязываемых извне ценностей, оценок и мнения, но, напротив, свойственно поведений, имитирующее обладание такими диспозициями. Отсюда готовность дать умеренно лояльный ответ на вопрос о доверии. А отсутствие интериоризации такого отношения проявляется в отсутствии выявляемых связей с другими диспозициями в данной группе. Важно подчеркнуть, что это только гипотеза, которая должна проверяться дополнительными исследованиями, включая специализированные.

5. Обсуждение результатов

Некоторые методические комментарии

Главный вопрос требует дополнительного разъяснения, помимо того, что было дано в начале. Вопрос такой: «А о чем тут все-таки речь?». Вопрос правомерный, поскольку предмет анализа тут, действительно, не очень привычный. Объектом изучения является общественное мнение, что несомненно, ведь анализируются данные массовых социологических опросов. Но общественное мнение не является здесь предметом исследования, поскольку нас интересует не само общественное мнение в наивном и общепринятом понимании о его «содержании». Нам интересен процесс формирования и динамики общественного мнения, как продукта взаимодействия совокупности индивидуальных сознаний, массового со-знания, социальных обстоятельств – экономических, политических и прочих, влияющих на то и другое и испытывающих ответное влияние. Более того, нас не интересует динамика «содержания». Это связано с тем, что внимательное отношение к общественному мнению вынуждает различать ответы, которые выбирают респонденты, и их мысли, или то, что они думают. Другими словами: выбор некоторого ответа некоторым респондентом означает только одно – выбор этого ответа этим респондентом, и не более того.

Можно предположить, что несколько больше социологического смысла в частоте выбора данного ответа в данной социальной группе. Тот факт, что социологи обычно оперируют именно этими частотами, делает такое предположение правдоподобным. Но при этом такие частоты рассматриваются, за редчайшими исключениями, в качестве финала количественной стадии анализа данных опросов. И в результате эти сами частоты становятся предметом интерпретации. Между тем, можно представить себе, что, коль скоро, социологический смысл можно приписывать упомянутым частотам, то они должны рассматриваться как элемент дальнейшего анализа данных, а не финал анализа.

Данное предположение не следует отвергать сходу, как нелепое, поскольку наука, имеющая дело с коллективными явлениями много чаще, чем мы это осознаем, часто сталкивается с подобными ситуациями. Вот первый пример. В школе на уроках физики мы узнаем про хаотическое движение молекул в телах, в частности – жидких и газообразных. Дальше нам объясняют, что температура – это некое усреднение энергий движущихся молекул (как частота ответа тоже среднее). Так вот, эмпирическая физика оперирует температурами, но не характеристиками движениями отдельных молекул вроде энергии. Второй пример. На тех же уроках физики нам говорят, что сила тока есть число электронов, пролетающих через единицу сечения проводника через единицу времени. Это число – тоже среднее по этим электронам, пересекшим это сечение. И физика доказывает, то это среднее пропорционально отклонению стрелки в амперметре, и эти отклонения для

физиков-экспериментаторов и являются первичным измерением и элементарной единицей наблюдения.

Если согласиться с приведенным предположением о том, что частота ответа на вопрос – это лишь элементарное наблюдение, то приведенный выше анализ – это всего лишь попытка демонстрации, какого толка может быть этот анализ и на какие вопросы он может отвечать. Понятно, что это лишь очень частная демонстрация. Однако есть основания видеть за таким аналитическим ходом – переходом к частотам как элементарным наблюдениям – переход к некоторому иному уровню анализа данных. Поэтому можно утверждать, что на таком новом уровне анализа данных социологических опросов можно ставить более общие вопросы, например – о природе общественного мнения, и даже получать ответы на них.

В этом конкретном примере нового подхода предметом анализа стала социальная структура порождения ответов на вопросы, в данном случае – ответов на вопросы о доверии институтам власти. Мы пытались увидеть не только саму структуру и ее динамику в ее более или менее традиционном смысле – в виде перечня некоторых социальных свойств, обладание которыми повышает (понижает) вероятность выбора данного ответа на данный вопрос (четвертый раздел текста). Мы также сопоставляли эти структуры, в том числе – с помощью неких формальных характеристик таких структур, что ранее не предпринималось. Есть основания утверждать, что эти два подхода – формальный и содержательный не только не противоречили друг другу, но и взаимно подтверждали. Это и является важным методическим выводом.

Может ли исчезать общественное мнение

Данное исследование не дает, и не может давать, ответа на такой вопрос. Между тем, некоторые критики, включая автора данного текста, в полемическом задоре, критикуя некоторые тексты социологического толка, говорили о том, что в современной России исчезло общественное мнение.

Описанные выше результаты показывают, что это, как минимум, преувеличение. Мы видим явные признаки интересной динамики общественного мнения, его существенной перестройки, в процессе которой оно временно теряет какие-то свои важные свойства, что вполне естественно для процессов перестройки сложных структур. Мы видим явные признаки упрощения общественного мнения в 2015 году по сравнению с 1998 годом. И это понятно, ибо за этот период происходило и упрощение политического пространства.

Наконец, и это один из самых важных выводов, мы видим выделение специальных предметных зон общественного мнения, в которых оно претерпевает явные признаки вырождения. В данном случае – это общественное мнение, касающееся президента России, в данном случае – в части выражения доверия к нему. Мы видим это по тому, как к 2015 году сохранились важные формальные и содержательные сходства между выражением доверия трем остальным институтам власти, а доверие, выражаемое президенту, стало обладать собственными, иными свойствами.

Парадоксально: к 2015 году родился и проклонулся российский средний класс, признаки появления которого мы видели в 1998 году, в количестве вполне фиксируемым двухтысячной выборкой. Но в своих оценках доверия президенту и другим институтам власти он не проклонулся. Он мог бы проявиться во всех трех вариантах: «Скорее доверяю», «Скорее не доверяю» или «Совсем не доверяю», но его признаки (образование, достаток, возраст, социальный интеллект») не выявляют его. Он затаился, как хамелеон –

в основной своей массе, стараясь не особо проявлять себя при опросах, когда вопросы кажутся политически сенситивными. Впрочем, возможно иное объяснение. Представители среднего класса просто не пускают интервьюеров за порог. Полагаю, это могли бы подтвердить аккуратные данные об отказах.

Что фиксирует вопрос о доверии президенту в 2015 году

Отвечающие на вопрос о доверии президенту разбиваются на три группы. К первой относятся выражающие полное доверие. Похоже, что здесь речь не идет о политическом или институциональном доверии. Скорее это пассивное доверие личного толка, граничащее с основополагающим доверием, которое имеет явный патерналистский характер. Это полностью соответствует тому образу В.Путина, который более десяти лет настойчиво формирует пропаганда. Чуть более сорока процентов в этой группе являются сторонниками консервативного государственного порядка. У тридцати процентов нет последовательных убеждений. Таким образом, мы видим примерно пятнадцать процентов идеологически последовательных поклонников президента.

Вторая группа «скорее доверяющих», та самая, которая в норме является основной при консистентном институциональном доверии, а в данном случае не имеет выраженного социального и политического лица. Правдоподобна гипотеза, что отсутствие социального портрета объясняется тем, что попадание в эту группу определяется не социальными признаками, а психологическими. А именно – конформизмом. Из известных экспериментов, связанных с изучением конформизма, эксперимент Аша в высокой степени имитирует формирование конформного поведения в условиях давления группы, что ближе всего к действию пропагандистского давления. У Аша процент конформизма слегка превышал сорок процентов. В нашем случае группа «скорее доверяющих» составляет 42,8%. Возможно, это совпадение, возможно – одно из косвенных подтверждений предположения о конформизме.

Важное отличие от «здорового» состояния общественного мнения состоит в том, что, во-первых, это ограниченное доверие, выраженное второй группой, не связано с состоянием дел в стране, что является аномальным исключением. Во-вторых, такое выражение доверия не подтверждается наличием ставки на содержание политики, как это было в 1998 году в случае доверия президенту или Думе. Можно сказать по-другому. Среди конформистов, выражающих ограниченное доверие президенту есть люди с разными политическими предпочтениями. Но мы знаем наверняка, что наличие политических предпочтений статистически не связано с выбором соответствующего ответа на вопрос о доверии. Таким образом, это выражение доверия не является институциональным, поскольку не связано ни с оценкой прошлой работы института, ни со ставкой на его будущую работу. Но такое доверие не является личным. Поэтому мы вправе предположить действие иной причины, например – конформизма. Но эта гипотеза нуждается, конечно, в дальнейшем подкреплении.

Таким образом, мы вправе считать, как минимум, что различие между группами респондентов, выбравших две разные положительные оценки доверия президенту в 2015 году, имеет качественный характер. Оно не может быть объяснено разного уровня свойств, влияющих на оценку доверия, вроде недовольством властью⁸.

⁸Выше, анализируя данные представленные в Таблице 3.1, мы обратили внимание на систематический эффект отрицательной корреляции между векторами остатков двух негативных оценок доверия. Разумно предположить, что здесь могут проявляться эффекты, сходные с только что описанными. Но это, увы, выходит за рамки данного небольшого исследования.

Третью группу образуют респонденты, давшие одну из двух негативных оценок доверия президенту, отвечая на вопрос. Их объединяет негативная оценка состояния справедливости в стране. Напомним, что речь идет о справедливости, поскольку этой проблеме было посвящено исследование 2015 года⁹. Различие же между двумя группами, порожденными разными степенями недоверия состоит в степени радикальности негативных оценок работы государства. И сходство, и различие объединяет эти две группы с группами различных оценок доверия, выразившихся в 1998 году. Т.е. мы вправе считать, что здесь сохраняются признаки нормального общественного мнения, выражающего институциональное доверие. Впрочем, есть и различия со здоровым состоянием общественного мнения, которое мы фиксировали в полном объеме 1998 году. А именно: в здоровом состоянии основной негативной оценкой, характеризующей более отчетливым социальным портретом и разными признаками институциональности оценки, была категоричная оценка недоверия. А теперь такими признаками в большей степени обладает умеренная оценка недоверия, что подтверждается также и формальными различиями.

Таким образом, мы вправе предположить, что деградация общественного мнения в сфере выражения доверия существует, но она не в равной степени распространяется на, во-первых, все объектные сферы выражения доверия и, во-вторых, на все способы выражения доверия / недоверия. Впрочем, видны следы общего действия деградации общественного мнения. Речь идет о двух эффектах: первый – упрощение структуры общественного мнения; второй – общее снижение его консистентности, в частности – резкое снижение зависимости от социальных позиций.

Каковы следствия дефектов общественного мнения

Наши вопросы о доверии устроены очень распространенным образом в смысле набора возможных ответов: две позитивных оценки и две негативных. Традиционный способ подачи результатов опросов состоит в том, что суммируются две позитивные оценки, и полученная сумма выдается за некоторый обобщенный индикатор общественного мнения в данной сфере. Например, если обратиться к Таблице 2.1, то мы, следуя такому приему, могли бы утверждать, что президенту в 2015 году доверяли 78,6% респондентов. Но если принять результаты данного небольшого исследования, то мы складывали бы процент респондентов, доверяющих президенту как «отцу родному», с процентом респондентов, дававших конформистский ответ, не связанный достаточно надежно с какой-либо формой (разновидностью) доверия. Вряд ли в данном случае такое оперирование частотами можно признать корректным. И тем более недопустимы какие-либо социально-политические спекуляции, связанные с подобными подсчетами.

Уместно напомнить, что и наша новейшая история, и наличествующая общественно-политическая практика неоднократно давали примеры разительных противоречий между фиксируемыми социологами частотами или подсчитываемыми официальными органами власти процентами поддержки кого-либо на выборах и противоречиями этих цифр с политическим поведением людей. Социологи почти не обращают внимания на эти противоречия в том смысле, что они крайне редко становятся объектом изучения.

⁹Если вспомнить слова Ролза о том, что «Справедливость является главной доблестью всех государственных институтов», то такое ограничение тематики вряд ли делает ущербными выводы, основанные на наших данных 2015 года по-сравнению с данными других исследований.

По гамбургскому счету, самообман одних и надувательство других начинается тогда, когда посчитывается доля респондентов, выбравших данный ответ на данный вопрос. Ведь социологам известно, что выбор одного и того же ответа на фиксированный вопрос может объясняться разными причинами у разных респондентов и иметь для них разный смысл. Тем более некорректным может быть сложение частот разных ответов на один и тот же вопрос.

До некоторой степени с такой грубой манипуляцией цифрами можно смириться при двух условиях. Первое: мы вправе считать, что имеем дело с общественным мнением, находящимся в «здоровом» состоянии. Второе условие: с помощью дополнительных исследовательских усилий мы установили, что два (три, четыре...) складываемые частоты являются частотами ответов, выражающих разные уровни проявления одного и того же качества; хотя бы более или менее. Но уж точно – не являются отражением совершенно разных социальных качеств.

Впрочем, сформулированная уступка – это, конечно, паллиатив. Проблема ведь не столько в том или ином состоянии общественного мнения, а в состоянии эмпирической социологии, изучающей общественное мнение. Социология как таковая накопила огромные данные, указывающие на зияющий разрыв между сложностью тех категорий, к которым прикасается социология общественного мнения (доверие – один из примеров) и вопиющей примитивностью средств, которыми эти категории изучаются при исследованиях общественного мнения. А примитивность средств, с одной стороны, диктует примитивность исследовательских задач, которая не компенсируется «тонкими» теоретическими спекуляциями вокруг цифр сомнительной природы. С другой стороны, формируется индустрия потокового производства данных об общественном мнении, не имеющих серьезного отношения к реальной социальности. И эта индустрия становится институциональной ловушкой для существенной части эмпирической социологии, относящей себя к сфере науки. Но это уже другая история.